



Geografia României

PENTRU

CLASA III-a PRIMARĂ URBANĂ
și DIVIZIA III-a RURALĂ (Anul I)

LUCRATĂ DE

P. DULFU

Profesor de pedagogie

DIMA CRISTESCU

ȘI

FL. CRISTESCU

Institutori

EDIȚIA XIV-a

[Handwritten signature]

PREȚUL LEI 4.50

[Faint handwritten text at the bottom, possibly a name or address]

PREȚUL LEI 4.50



Geografia României

PENTRU

CLASA III-a PRIMARĂ URBANĂ
și DIVIZIA III-a RURALĂ (Anul I)

LUCRATĂ DE

P. DULFU

Profesor de pedagogie

DIMA CRISTESCU

ȘI

FL. CRISTESCU

Institutori

—
EDIȚIA XIV-a

GEOGRAFIA ROMANIEI

ȘI A

ȚARILOR LOCUITE DE ROMANI

PENTRU

CLASA III a PRIMARĂ URBANĂ ȘI DIVIZIA III-a ȘCOALELOR RURALE (Anul I)

LUCRATA DE

P. DULFU

Profesor de pedagogie la Școala normală a Societății pentru învățătura
Poporului Român, din București.

DIMA CRISTESCU

Fost învățător la Școala de
aplicație de pe lângă
Școala normală a Societății.

FL. CRISTESCU

Institutor în Turnu-Măgurele.
Fost învățător la Școala de aplicație de
pe lângă Școala normală a Societății
din București.

Acastă carte a fost REAPROBATĂ la concursul de Cărți didactice din anul 1911, cu adresa
SERIA A, No. 37.035, din 11 Iulie 1911 și cu adresa No. 40.249, din 19 Iulie 1912.

EDIȚIA XIV-a

CARTEA ROMÂNEASCA

Institutul de Arte Grafice CAROL GÖBL S-sor I. St. Rasidescu
16, STADA PARIS (fostă DOAMNEI) 16,
1920.

I. — USCATUL ȘI APELE.



Vedere. — Uscat și apă.

Noi mergem ușor numai pe pământ uscat. Acolo, unde nu este pământ uscat, e apă. În apă, piciorul și chiar trupul întreg se cufundă până de pământ. Așa dar și în fundul apei este tot pământ. Fiindcă de multe ori, ochii noștri nu pot vedea însă acel fund, noi zicem că fața pământului se împarte în locuri uscate sau *uscat* și în *ape*.

Planul și împărțirea materiei este și va rămâne proprietatea autorilor.

USCATUL.

Câmpie, movilă, deal.

A.—Fața pământului nu este pretutindeni netedă ca fața mesei, ori ca aria bătută, pe care se treeră grăul, ci din loc în loc se mai găsește și scobituri și ridicături.

Pe unele locuri pământul este întins și neted, așa încât, dacă stăm în picioare și privim împrejurul



Vederea unei câmpii

nostru, nu zărim nici o parte mai înaltă. Acolo zicem că stăm pe șes sau pe *câmpie*.

Un loc întins și neted se numește *câmpie*.

B.—Fața netedă a șesului poate fi câteodată în-



Vederea unor movile.



Insemnarea pe hartă.

treruptă de unele ridicături, aproape rotunde, făcute mai ales de mâinile oamenilor. Acestor ridicături li se zice *măguri* sau *movile*.

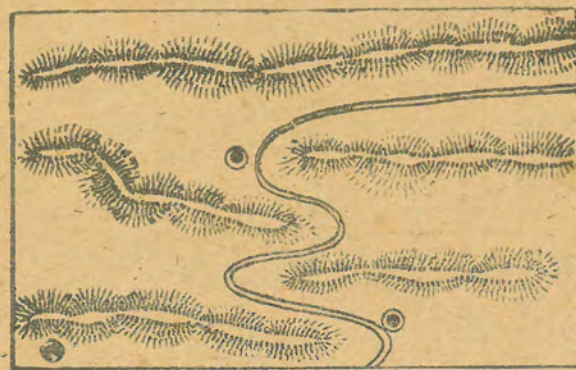
O ridicătură mică de pământ, aproape rotundă, se numește *movilă*.

C.—Câte odată, din locul unde ne aflăm, vedem că fața pământului se înalță într'o parte, sau în alta, mai mult decât o *movilă*. Atunci zicem că noi suntem în vale; iar partea ridicată e o coastă sau un *deal*.



Vederea unor dealuri

Dealurile nu sunt deopotrivă; unele sunt mai mici, altele mai mari; unele sunt mai scurte, altele mai lungi. Dealurile cele mai mărunte se numesc *coline*; iar cele mai înalte se numesc *muscele*.



Dealuri. (Insemnarea pe hartă).

O ridicătură de pământ, mai înaltă și mai lungă decât o *movilă*, se numește *deal*.

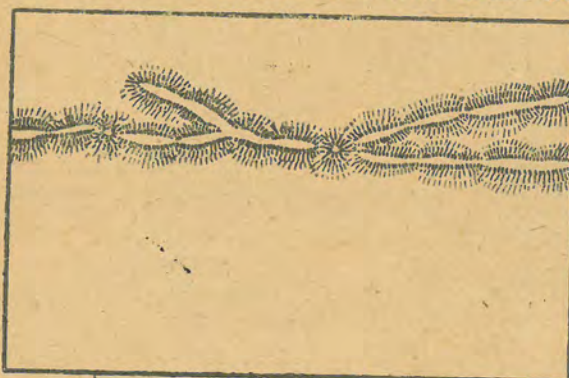
2. — DESPRE MUNȚI.

A. — Pe unele locuri, fața pământului se ridică așa de sus, încât întrece și pe cele mai înalte mușcele. Ri-



Vederea unor munți. O comună la poalele lor.

dicăturile acestea sunt mai întotdeauna de piatră amestecată cu humă sau alte feluri de pământ. Ele se



Insemnarea munților pe hartă.

obiceiul munții se înșiră și se îngrămădesc unii lângă alții, formând *șiruri de munți*.

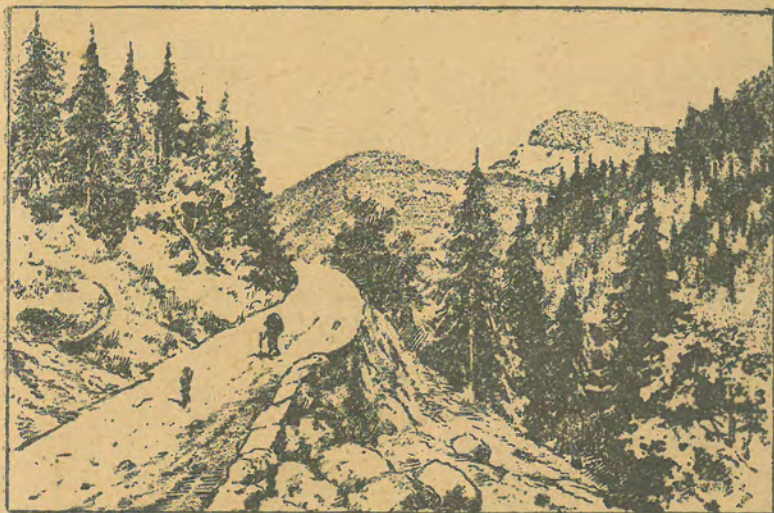
B. — Partea cea mai înaltă a muntelui se numește *creastă* sau *coamă*.

numesc *munți*.

Așa dar, o ridicătură mare de pământ pietros se numește *munte*.

Foarte rar se întâmplă să găsim un munte singur, în mijlocul unui șes. De

Creasta muntelui nu este mai niciodată deopo-

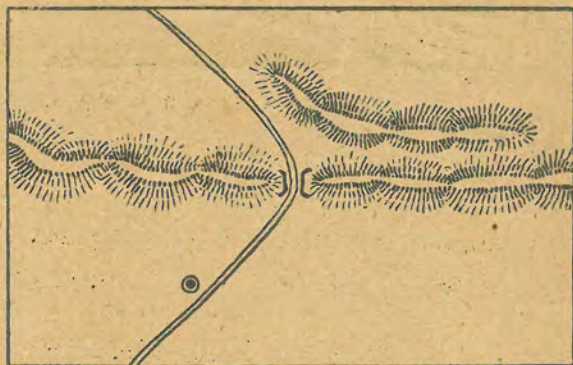


Vederea unei trecători.

trivă de ridicată peste tot. În unele părți e mai scobită, în altele mai înălțată.

Părțile cele mai înălțate, din creasta muntelui se numesc vârfuri sau piscuri.

C. — Ca și dealurile, nici munții nu sunt deopotrivă de mari. Unii sunt mai mărunți, iar alții sunt atât de înalți, încât din vale abia li se



Insemnarea unei trecători pe hartă.

pot zări vârfurile. Din această pricină, pe munte nu te poți urca decât cu mare greutate.

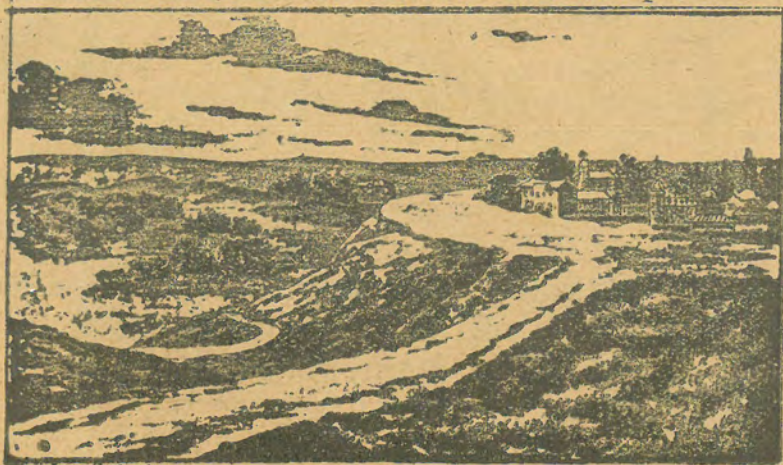
Partea pe care sîi spre vârful muntelui, se numește coastă sau povârniș

Partea cea mai de jos a povârnişului se numeşte poala muntelui.

Unele coaste sunt drepte, aproape ca nişte ziduri. Acestea sunt *râpele* sau *prăpăstiile*.

D.—Printre şirurile munţilor se găsesc uneori scobituri adânci, prin care poţi trece cu uşurinţă dintr'o parte a munţilor în cealaltă parte. Acestea se numesc *trecători*.

E.—Unii munţi au crestele mai late şi mai netede, aşă încât ele se aseamănă cu nişte câmpii.



Vederea unui platou.

Locuri netede se mai găsesc şi deasupra dealurilor. Locurile netede, care se găsesc sus pe munţi sau pe dealuri, se numesc *platouri*.

3. DESPRE APE.

Dacă punem apă într'o farfurie sau într'o strachină, apa stă pe loc. Tot pe loc stă şi apa dintr'un sant sau dintr'o groapă. Pe suprafaţa pământului se văd pe unele locuri, întinderi mari de apă care stă pe loc.

Apele care stau pe loc se numeşte ape stătătoare.

Când punem o picătură de apă pe faţa băncii, sau când turnăm apă diutr'o cană, pe un loc puţin aplecat, vedem că apa porneşte la vale, adică începe se curgă.

Pe suprafaţa pământului se găsesc multe ape, care curg la vale.

Apele care curg se zic ape curgătoare.

APE STĂTĂTOARE.

Baltă, lac, mare.

Pe văi, se văd în urma ploii şi după topirea ză-



Vederea unei bălţi.

pezii multe locuri acoperite cu apă. Dintre acestea



Insemnarea unei bălţi pe hartă.

unele sunt mai mici, altele mai întinse. Unele se svântează mai repede, pe altele apa rămâne mai multă vreme.

Locurile joase acoperite cu apă se numesc bălți.

Sunt și locuri mai întinse, care sunt în totdeauna acoperite cu apă.



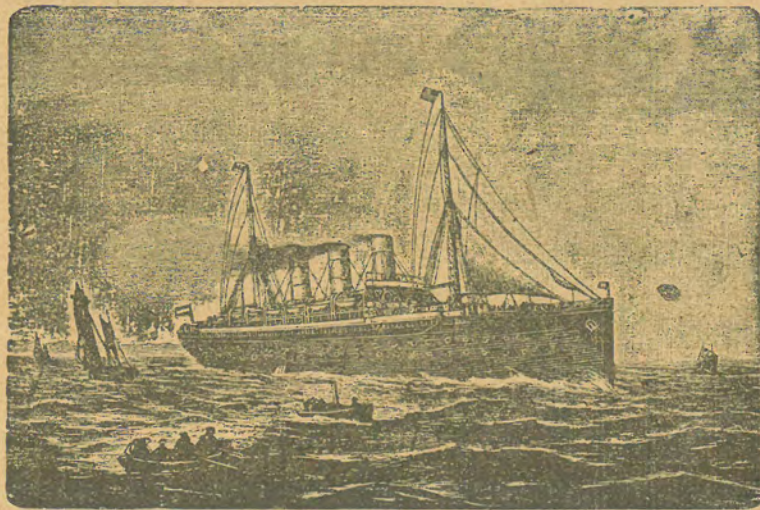
Vederea unui lac.



Insemnarea pe hartă.

O întindere mai mare de apă stătătoare se numește lac.

Unele ape stătătoare sunt așa de întinse, încât nu



Vederea unui vapor pe mare.

li se pot vedea marginile nici cu *ochianul*. Apele acestea sunt de obicei sărate și amare. Pe ele plutesc cu ușurința cele mai mari corăbii și vapoare.

O întindere foarte mare de apă sărată și amară se numește mare.

4. — A P E C U R G A T O A R E.

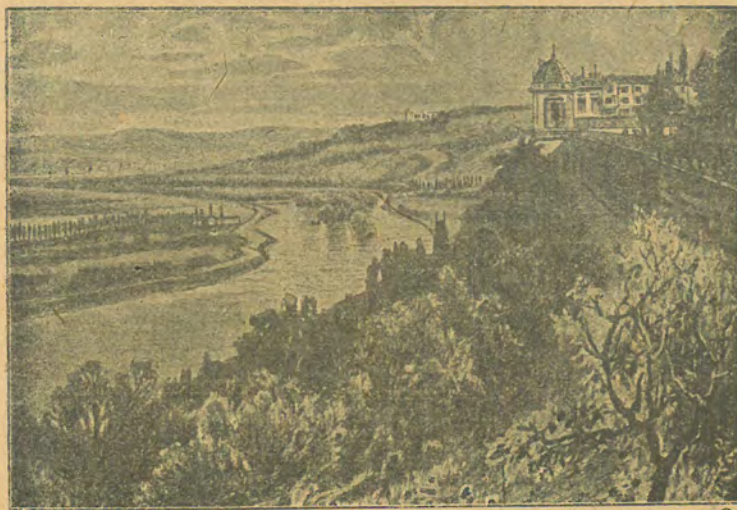
Izvor, pârâu, râu și fluviu

Apa, care se strânge din ploaie sau din topirea zăpezii, se strecoară în pământ.

Apa strânsă astfel, picătură cu picătură, iese odată deasupra pământului.

Locul de unde iese o apă din pământ se numește izvor.

Cele mai multe izvoare se găsesc pe coastele mun-



Vedere. O luncă pe valea unui râu.

tilor, fiindcă pe acolo sunt ploi mai dese și zăpadă mai multă.

Pe când izvorul aleargă murmurând vesel și sărind peste pietre, îi mai ies înainte și alte izvoare. Ele se unesc la un loc și formează o apă mai mare și cu mai multă putere.

Apa care se formează din unirea mai multor iz-

voare se numește pârâu. Tot pârâu se numește și apa curgătoare formată din ploaie.

Încetul cu încetul, pârâul se face și mai lat și mai adânc, fiindcă din dreapta și din stânga îi vin mereu alte pâraie, pe care el le primește bucuroș. Astfel se formează râul.

Deci, râu se numește o apă curgătoare, mai mare decât un pârâu.



Hartă. Pârâu, râu, fluviu, deltă, insule, port.

Fluviu se numește o apă curgătoare, mai mare decât un râu.

Când ajunge la mare, fluviul curge mai încet, așa că de multe ori, apele lui se despart în mai multe părți și lasă între ele locuri uscate.

Locul de unde fluviul începe să-și desfacă apele, până la țărnul mării, se numește deltă.

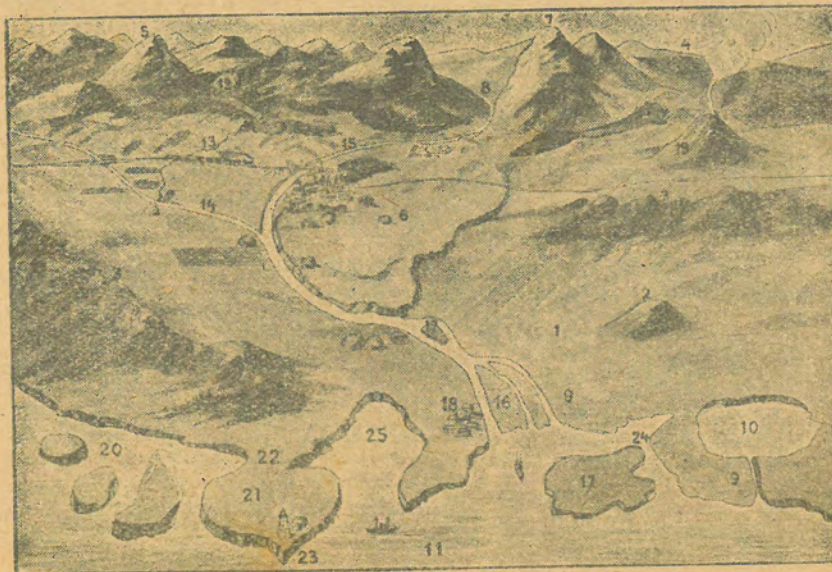
Înăuntrul mării se găsesc, de multe ori, părți de uscat înconjurată cu apă. Ele stau în mijlocul mării, cum ar sta într'o farfurie cu apă, niște bucățele de hârtie.

O bucată de pământ, înconjurată de toate părțile cu apă, se numește insulă sau Țstrov.

Insule se găsesc și în apa fluviilor.

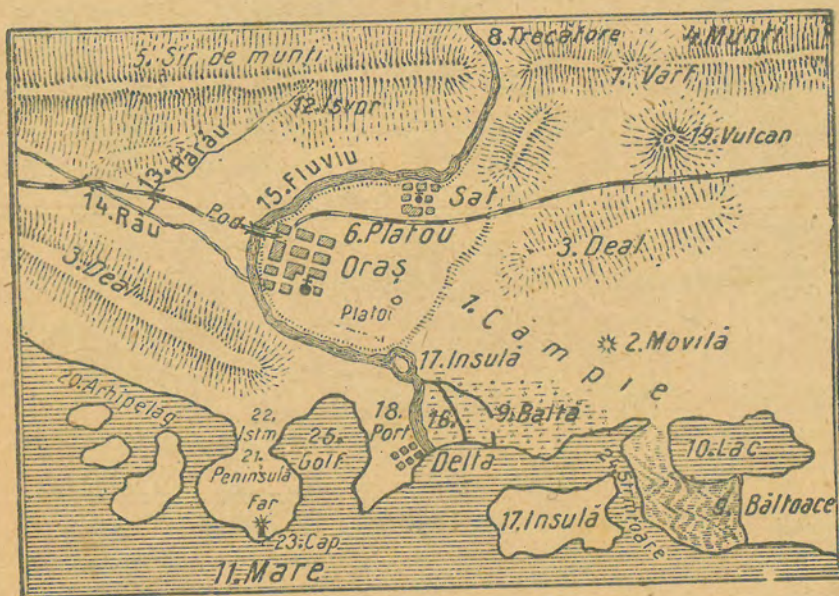
Cu fiecare râu vin să se împreune alte râuri, care se numesc *afluentți*; iar când mai multe râuri s'au adunat într'o singură *albie* sau *mateă*, atunci se formează un *fluviu*.

5. INFATIȘAREA ÎN NATURA A UNUI ȚINUT.



1. Câmpie ; 2. Movilă ; 3. Dealuri ; 4. Munți ; 5. Șir de munți ; 6. Platou
7. Vârf de munte ; 8. Trecătoare ; 9. Baltă ; 10. Lac ; 11. Mare ; 12. 'svor'
13. Pârâu ; 14. Râu ; 15. Fluviu ; 16. Deltă ; 17. Insulă ; 18. Port ; 19. Vulcan ;
20. Arhipelag ; 21. Peninsulă ; 22. Istm. 23. Cap, 24. Strâmtoare ; 25. Golf.

Harta unui ținut.



1. Câmpie; 2. Movilă; 3. Dealuri; 4. Munți; 5. Șir de munți; 6. platou;
7. Vârf de munte; 8. Trecătoare; 9. Baltă; 10. Lac; 11. Mare; 12. Isvor;
13. Pârâu; 14. Râu; 15. Fluviu; 16. Deltă; 17. Insulă; 18. Port; 19. Vulcan;
20. Arhipelag; 21. Peninsulă; 22. Istm; 23. Cap; 24. Strâmtoare; 25. Golf.

6. — ROMÂNIA

CE ESTE ȚARA? NUMELE ȘI ÎNTINDEREA ȚĂRII NOASTRE.

Comuna noastră, împreună cu alte comune din jurul ei, alcătuiesc o *plasă*. Deasemenea, plasa noastră și cu alte plăși vecine formează un *județ*.

Precum dincolo de comuna în care trăim noi, mai sunt alte comune și după cum împrejurul plășii noastre mai sunt și alte plăși, tot astfel dincolo de județul nostru, se mai găsesc și alte județe. Unele județe sunt mai mici, altele mai mari, unele sunt mai apropiate, altele mai depărtate de județul nostru.

După cum mai multe plăși alcătuiesc un județ, tot așa mai multe județe alcătuiesc o țară.

Țara în care se află județul nostru este *țara noastră*.

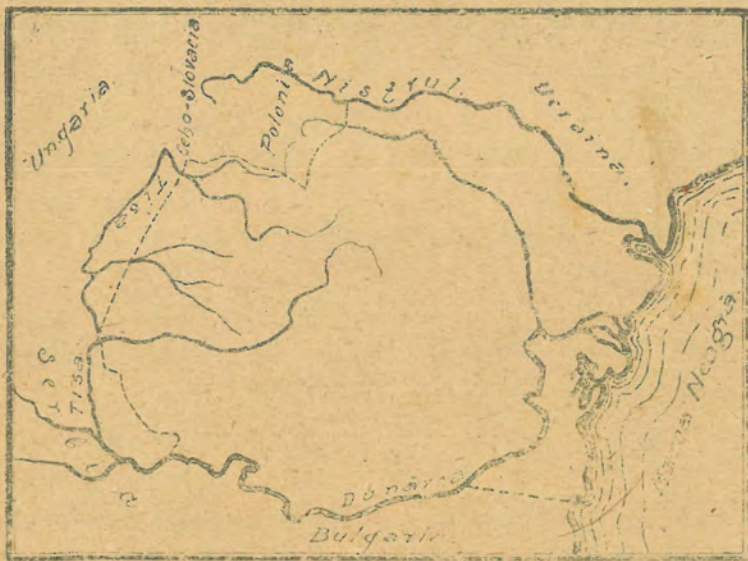
Țara noastră se numește **România**, pentru că oamenii care trăiesc în ea sunt Români și vorbesc românește.

România coprinde, pe lângă județul nostru, încă 75 de județe. Ea este deci cam de 76 ori mai mare decât un județ.

România e atât de mare încât dacă am pleca așa pe jos, dela o margine a ei, ar trebui să mergem săptămâni întregi, până când să ajungem la marginea cealaltă.

7. — FORMA ȘI MARGINELE ROMÂNIEI.

Dacă ne-am sui cu un *aeroplan* sus, în slava cerului, și am privi cu *ochianul* peste țara noastră, am vedea dintr'odată și forma și marginile ei așa cum vedem forma și marginile unei grădini, când ne suim într'un copac.



Am vedea că România este o întindere foarte mare de pământ, aproape rotundă.

Această mare întindere de pământ, se mărginește spre Răsărit cu **Marea Neagră**. Tot spre Răsărit, România se mărginește cu fluviul **Nistru**, care o desparte de **Ucraina**.

La Miază-noapte, țara noastră se mărginește cu **Polonia** și cu **Cehoslovacia** de care este despărțită printr'o linie de învoială.

La Apus, România se mărginește cu **Ungaria** și cu **Serbia**.

Pe marginea de *Miază-zi* a României, curge flu-

viul **Dunărea**, care o desparte de **Serbia** și de **Bulgaria**. Țara noastră se mai desparte de **Bulgaria** și printr'o linie convențională, trasă *dela Dunăre la Marea Neagră*.

8. — INFĂȚIȘAREA PĂMÂNTULUI ROMÂNIEI

Părțile mari ale țării.

Pământul României nu este deopotrivă de înalt peste tot. Partea cea mai înaltă o formează un șir de munți, care pleacă dela Dunăre și străbat țara prin mijloc, formând un fel de arc cu deschizătura spre Apus și Miază-noapte. Munții aceștia se numesc **Carpații**.

Din Carpați se despart spre Apus munții **Rodnei** — iar în partea mai de apus a țării se găsesc munții **Apuseni**.

Munții sunt străbătuți din loc în loc de văi adânci, cari se întind printre dealuri și peste câmpii, lărgindu-se din ce în ce, și îndreptându-se spre Dunăre.

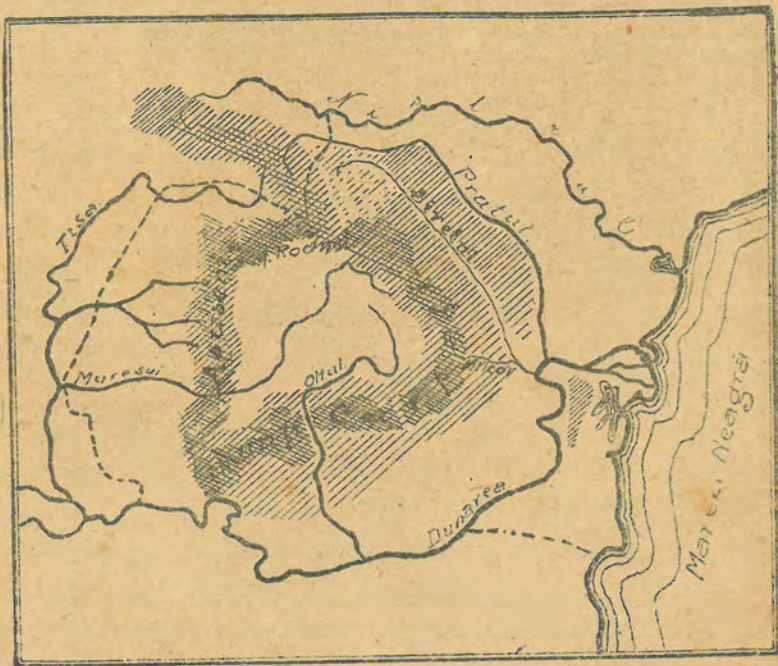
Cele mai însemnate văi de pe pământul țării noastre sunt: *Valea Mureșului*, *valea Dunării*, *valea Oltului*, *valea Siretului*, *valea Prutului* și *valea Nistrului*.

Prin valea Mureșului curge *râul Mureș*; prin valea Dunării curge *fluviul Dunărea*; prin valea Oltului curge *râul Olt*; prin valea Siretului curge *râul Siret*, care primește pe dreapta apele *râului Putna*, unită cu ale *râușorului Milcov*; pe valea Prutului curge *râul Prut*, iar pe valea Nistrului curge *râul Nistru*.

Munții, Mureșul, Dunărea, Oltul, Milcovul, Prutul

și Nistrul despart pământul României în mai multe părți mari sau provincii și anume :

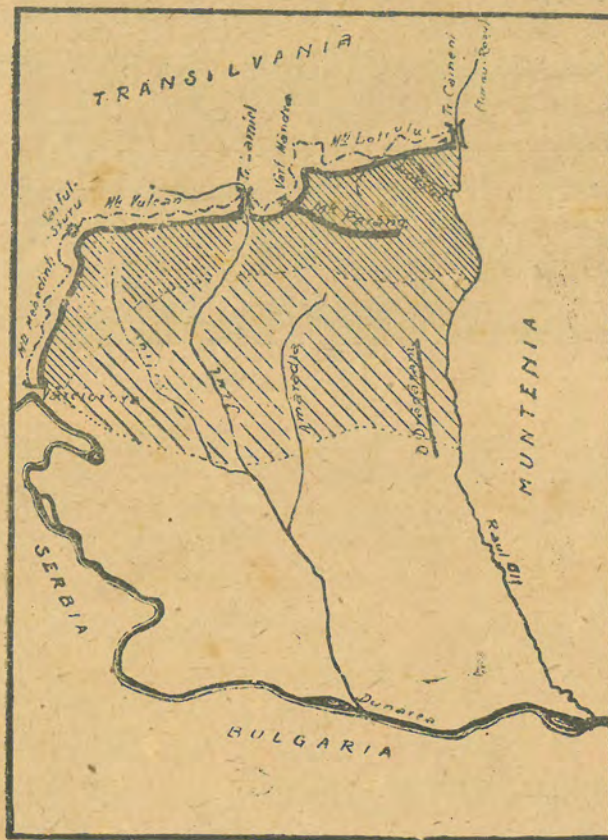
- 1) *România din dreapta Oltului sau Oltenia.*
- 2) *România dintre Olt și Milcov sau Muntenia.*
- 3) *România dintre Carpați, Milcov și Prut sau Moldova.*
- 4) *România dintre Dunăre și Marea Neagră sau Dobrogea.*
- 5) *România dintre Prut și Nistru sau Basarabia.*
- 6) *Bucovina.*
- 7) *Maramureșul.*
- 8) *Crișiana sau Țara Crișului.*
- 9) *România dintre Dunăre și Mureș sau Banatul.*
- 10) *România dintre Carpați, munții Rodnei și munții Apuseni sau Transilvania.*



9. ROMÂNIA DIN DREAPTA OLTULUI SAU OLTENIA

Hotare. Infățișarea pământului și Apele

1). România din dreapta Oltului se întinde spre miazănoapte până în creasta munților Carpați, care o despart de *Banat* și de *Transilvania*; spre răsărit până la râul Olt, iar spre apus și miazăzi



până la fluviul Dunărea, care o desparte de *Serbia* și de *Bulgaria*.

2). Munții Carpați, formează în Oltenia mai multe șiruri și anume :

Munții Mehedinți cu vârful Sturu, munții Vulcan și munții Lotrului cu vârful Mândra.

Trecătorile cele mai însemnate din Oltenia sunt: Vârciorova, lângă Dunăre, Lainici, în munții Vulcan și trecătoarea Căineni sau Turnu Roșu.



Drum de fier care trece pîntre munți, spre Căineni.

Dintre dealurile Olteniei cel mai însemnat e dealul Drăgășani.

3). Apele cele mai însemnate din Oltenia sunt: Dunărea, Jiul și Oltul. Jiul isvorăște din Transilvania și intră în Oltenia pe la Lainici. El primește în stînga pe Motru, iar în dreapta pe Amaradia. Oltul vine tot din Transilvania, el intră pe la Căineni și primește, din Oltenia, pe Lotru și pe Olteț.

În apa Dunării se găsesc mai multe insule. Cele mai însemnate dintre ele sunt: insula Corbu și Ostrovu Mare.

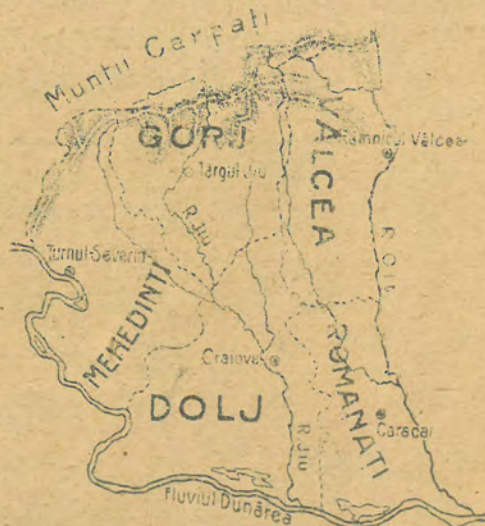
Dealungul Dunării, până la Olt, se găsesc două lacuri mai însemnate și anume: lacul Nedeia și lacul Potel.

10.—JUDEȚELE OLTENIEI CU CAPITALELE LOR ȘI ALTE LOCALITĂȚI INSEMNAȚE.

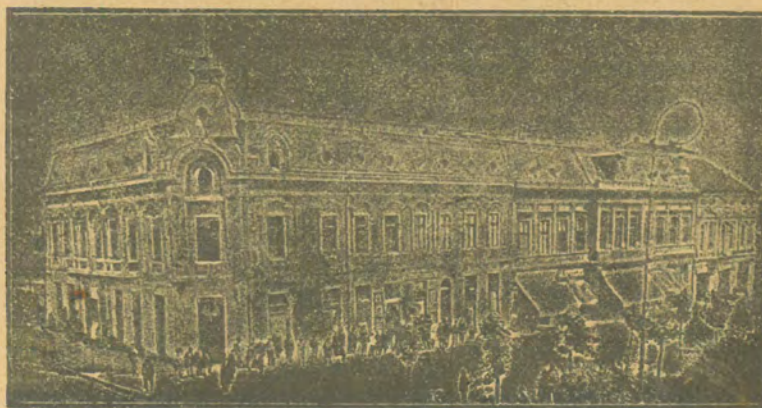
Țara noastră s'a împărțit în 76 de județe. Fiecare din aceste județe are câte un oraș mai însemnat, în care stă prefectul și alți funcționari. Aceste orașe sunt capitalele județelor.

Cinci din județele României se află în dreapta Oltului și anume:

1. — Județul Mehedinți cu capitala Turnu-Severin, așezat pe malul Dunării.



Lângă acest oraș, în apele Dunării, se găsesc și

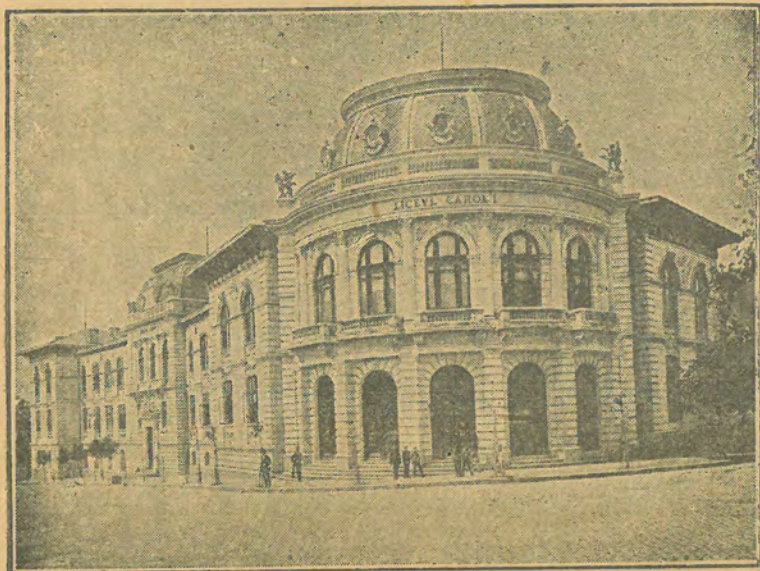


Vedere din Turnu Severin.

astăzi rămășițele podului peste care a trecut Traian cu armata, în potruva Dacilor. La Turnul-Severin

este un atelier în care se fac și se repară vapoare.

2. — **Județul Gorj** are de capitală orașul *Târgul-Jiu*, așezat pe apa Jiului. În Târgul-Jiu este o statuie a viteazului Român Tudor Vladimirescu, care ne-a scăpat de domnia grecească.



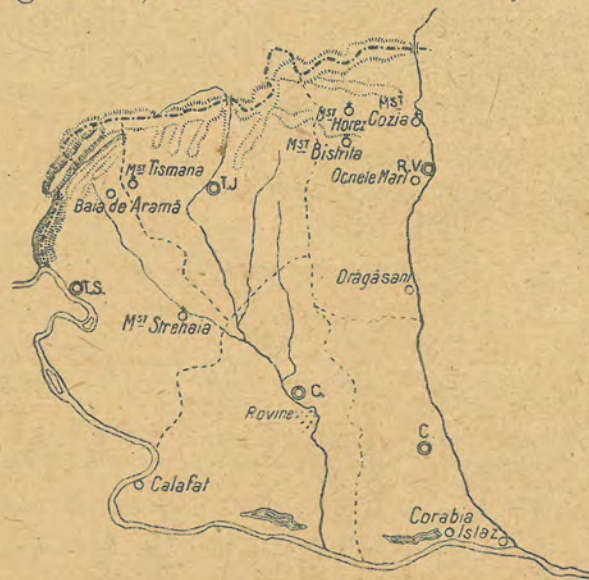
Vedere din Craiova.—Liceul Carol I.

3. — **Județul Vâlcea** are de capitală orașul *Râmnicul Vâlcea*, așezat pe malul drept al Oltului. În acest oraș este reședința unui episcop.

4. — **Județul Dolj** cu capitala *Craiova*, care este cel mai mare oraș din dreapta Oltului. Acest oraș a fost în vremea de demult, capitala Banatului Olteniei.

Craiova ne aduce aminte multe fapte însemnate din timpurile vechi. Acî a stat Mihaiu-Viteazul, înainte de a fi domn al Țării-Românești.

5. — **Jud. Romanați** are de capitală orașul *Caracal*. Pe lângă capitalele județelor, în dreapta Oltului se mai găsesc și următoarele localități:



Baia-de-Aramă în județul Mehedinți. Acest oră-



Podul pe care a trecut armata Română la 1877 (Corabia).

șel s'a numit astfel, pentru că deacolo se scotea în vechime multă aramă.

Calafat e orășel așezat pe malul Dunării. Dela Calafat s'a tras cel dintâiu tun la 1877, când s'a început războiul cu Turcii.

Corabia e un orășel pe malul Dunării, în județul Romanați. Pe acolo a trecut armata românească peste Dunăre la 1877 și la 1913.

Islazul este un sat mare în județul Romanați, aproape de gura Oltului. Deacolo s'a început la 1848 revoluția pentru desrobirea poporului.

Lângă Craiova sunt **Rovinele** (mlaștinile), unde Mircea cel Mare a bătut pe Baiazid, Sultanul Turcilor.

În această parte a României sunt și multe mănăstiri. Cele mai însemnate sunt: **Tismana** în județul Gorj.

Cozia, în jud. Vâlcea unde se află mormântul lui *Mircea cel Mare*.

11. PRODUCȚIUNILE OLTENIEI ȘI OCUPAȚIA LOCUIȚORILOR.

1) În munții Olteniei sunt păduri mari și pășuni întinse. Din pământ se scot multe bogății. Astfel sarea se scoate dela **Ocenele Mari** în jud. *Vâlcea*.



Vederea din Ocenele Mari (Vâlcea).

Izvoare de **ape minerale** se găsesc la **Govora** și **Calimănești** în jud. *Vâlcea* precum și în alte locuri. Pe dealuri cresc vii și pomi roditori. Podgoriile cele mai vestite sunt în jud. Mehedinți și la **Drăgășani** în județul Vâlcea.

În Oltenia și mai ales în regiunea șesului se cultivă mult cerealele, legumele și zarzavaturile. În lacuri și râuri se găsește mult pește.

2) După producțiunile pământului putem să știm, ce lucrează oamenii în diferite părți ale țării. Astfel locuitorii dela munte se ocupă cu păstoria, cu tăierea lemnului și prefacerea lor în scânduri, etc.

Cele mai mari ferăstrae sunt la **Brezoi**, în valea Lotrului.

În partea deluroasă a Olteniei, locuitorii se ocupă cu facerea vinului, fabricarea țuicii, cu păstoria, cu creșterea albinelor și cu plugăria.

La câmp ocupația cea mai însemnată este agricultura. Aci se cultivă lanuri nesfârșite cu grâu, porumb și alte cereale.

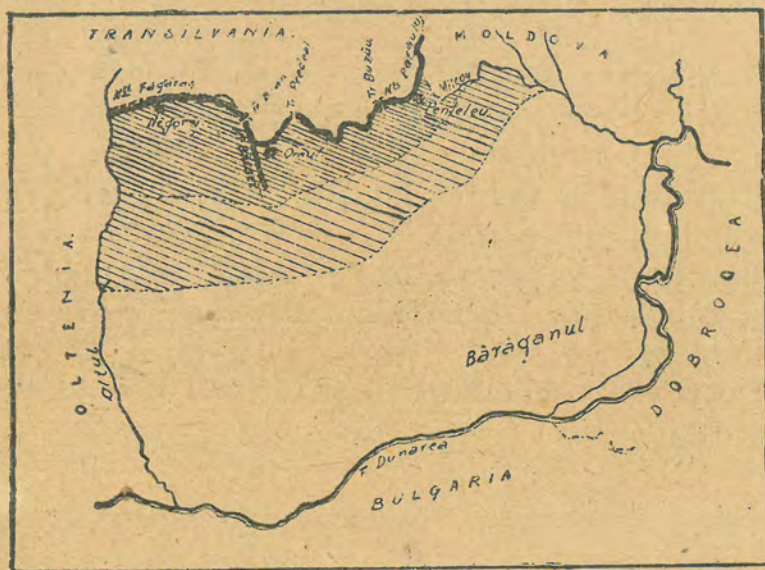
Locuitorii de prin orașe se ocupă mai mult cu *negustoria* sau *comerțul* și cu *mesteșugurile* sau *industria*.

Orașele cele mai însemnate pentru comerțul ce fac sunt: *Craiova*, *T.-Severin* și *Corabia*.

12. — ROMÂNIA DINTRE OLT ȘI MILCOV (Muntenia)

HOTARE ȘI INFĂȚIȘAREA PĂMÂNTULUI.

România dintre Olt și Milcov se întinde spre miazăzi, până la Dunăre, care o desparte de Bulgaria; iar spre miazănoapte, până în creasta munților Carpați,



care o despart de *Transilvania*. Pe marginea de apus e udată de râul *Olt*, iar în partea despre răsărit de fluviul *Dunărea*.

Munții, în această parte a României, sunt străbătuți de mai multe văi adânci, prin care se poate

trece cu ușurință la frații noștri din *Transilvania*.

Astfel avem trecătoarea *Bran*, pe unde se zice că a trecut *Negru-Vodă* ca să întemeieze, dincoace peste munți, mândra *Țară Rămânească*.

Apoi mai spre răsărit, e trecătoarea *Predeal*, pe unde trece calea fierată, și trecătoarea *Buzău*, pe unde vine în România râul cu acelaș nume.

Din valea *Oltului* spre răsărit, până la trecătoarea *Bran*, se întind munții *Făgărașului*, în cari se găsește și piscul *Negotul*, cel mai înalt din tot șirul *Carpaților*.



Vedere din *Predeal*.

Dela pasul *Bran* spre răsărit, până la trecătoarea *Predeal*, se întind munții *Bârsei*, din care se desfac munții *Bucegi* cu vârfurile: *Omul* și *Caraiman*.

La răsărit de munții *Bârsei* sunt și munții *Buzăului*, cu vârful mai însemnat *Penteleu*.

Dealurile încep dela poalele munților și se întind în șiruri spre miazăzi. De unde încetează dealurile, până în malul *Dunării*, pământul este șes. În această parte a țării se găsesc cele mai întinse câmpii și locurile

cele mai bune pentru plugărie. Aici este și *Bărăganul*, cea mai întinsă câmpie din țara noastră.

13. APELE MUNTENIEI.

Pe văile, care se găsesc în România dintre Olt și Milcov, curg mai multe râuri, Astfel, **Dunărea** curge în această parte a țării mai întâiu dela apus spre răsărit, apoi apucă spre miazănoapte până unde se unește cu *Siretul*.



În Dunăre se varsă: **Vedea** și **Teleormanul**, care izvorăse din partea deluroasă.

Argesul izvorește din munții Făgărașului, chiar dela poalele Negoifului. El primește doi afluenți mai însemnați: **Dâmbovița** pe partea stângă și **Neajlovul** pe partea dreaptă.

Ialomita izvorăște din munții Bârsei, de lângă

vârful Omul și, după ce se unește cu **Prahova**, merge de se varsă în Dunăre.

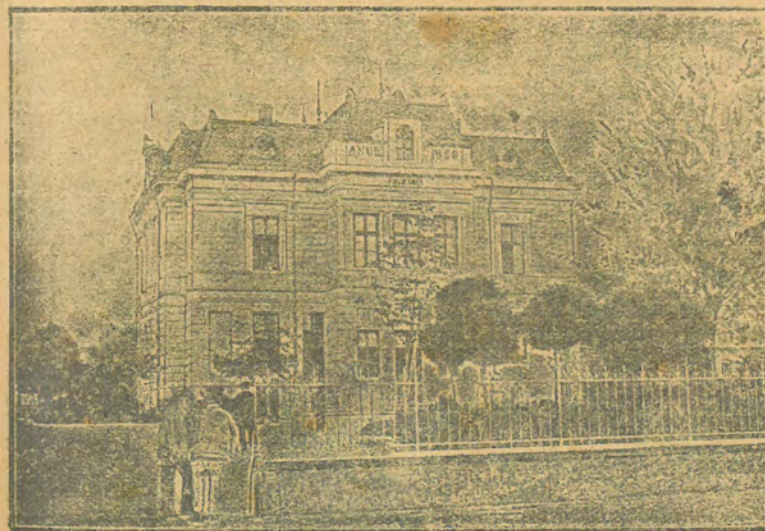
Siretul trece pe la marginea de miazănoapte a României dintre Olt și Milcov și primește pe dreapta **Buzăul** și **Râmnicul-Sărat**.

Pe valea Dunării se găsesc multe lacuri întinse și bogate în pește. Cele mai însemnate din ele sunt: **Greaca** și lacul **Călărași**.

În această parte a României se găsesc și multe insule. Cele mai mari dintre ele sunt: **Balta Ialomitei**, și **Balta Brăilei**. Aceste insule se numesc bălți, fiindcă mai ales primăvara, când vin apele mari, ele sunt pline de bălți și mocirle.

14.—JUDEȚELE MUNTENIEI ȘI CAPITALELE LOR

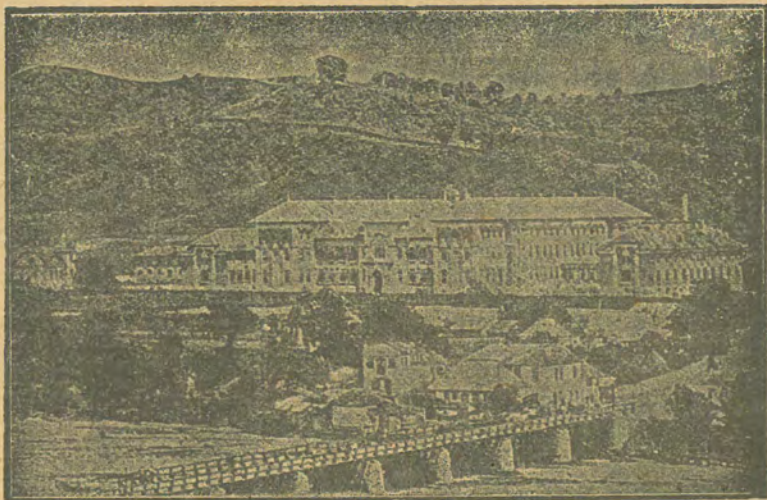
În România dintre Olt și Milcov sunt 12 județe.



Primăria din Pitești.

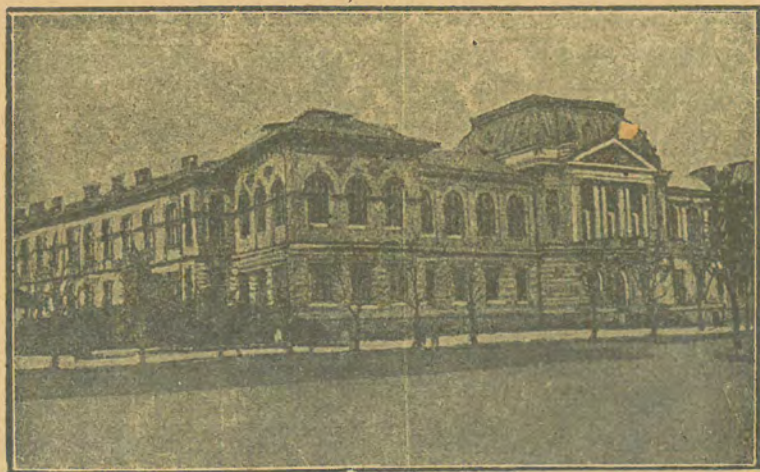
Şase din aceste judeţe se întind unul lângă altul, la poalele munţilor Carpaţi, şi anume :

1 — Judeţul Argeş are de capitală oraşul *Piteşti*, aşezat pe malul drept al Argeşului.



Vedere din Câmpulung.—Şcoala Normală «Carol I».

2. — Judeţul Muscel cu capitala *Câmpulung*.



Liceul din Ploeşti.

care a fost cea dintâiu capitală a Țării-Româneşti.

3. — Judeţul Dâmboviţa are de capitală oraşul *Târgovişte*, aşezat pe apa Ialomiţei. Acest oraş a fost mai demult şi capitala Țării-Româneşti.



4. — Judeţul Prahova are de capitală oraşul *Ploeşti*, care este unul dintre cele mai mari oraşe din ţara noastră.

5. — Judeţul Buzău cu capitala *Buzău*, aşezat pe râul cu acelaş nume. La Buzău e reşedinţa unui episcop.

6. — Judeţul Râmnicu-Sărat cu capitala *Râmnicu-Sărat*, aşezat pe râul Râmnic.

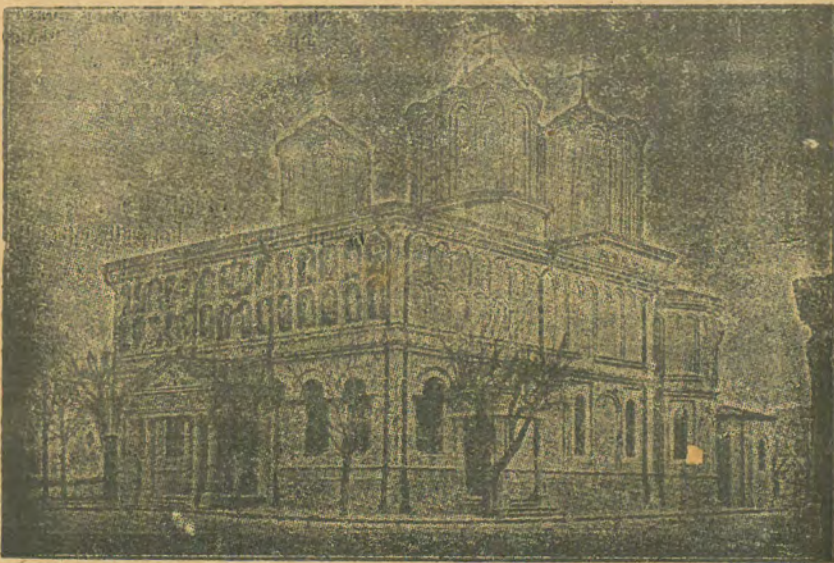
II. In regiunea şesului se întind alte 6 judeţe şi anume :

7. — **Județul Olt**, care are de capitală orașul *Slatina*, așezat lângă râul Olt.

8. — **Județul Teleorman** are de capitală orașul *Turnu-Măgurele*, așezat pe malul Dunării, în apropiere de gura Oltului.

9. — **Județul Vlașca**, cu capitala *Giurgiu*, așezat pe malul Dunării.

10. — **Județul Ilfov** are de capitală orașul **București**, care este capitala țării întregi. *Bucureștii este cel mai mare oraș din toată România*. Aci stă Măria Sa Regele, Miniștrii, Înalt Prea Sfinția Sa Mitropolitul Primat, precum și toți slujbașii cei mari ai țării.

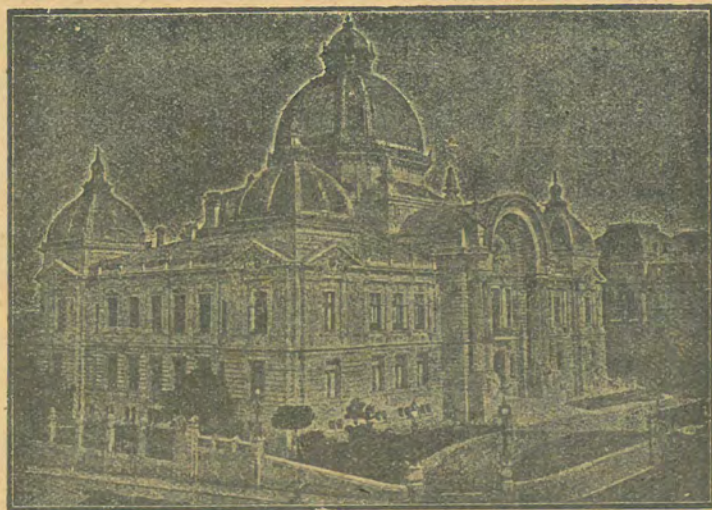


Biserica Catedrală a Sfinței mitropolii din București.

11. — **Județul Ialomița**, are de capitală orașul *Călărași*.

12. — **Județul Brăila** cu capitala *Brăila*, care

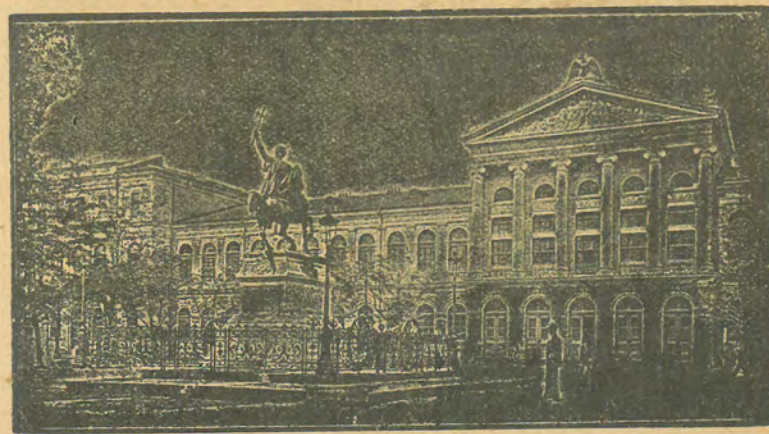
este unul dintre cele mai însemnate porturi din țara noastră.



Casa de depuneri din București.

15. ALTE LOCALITAȚI INSEMNAȚE DIN MUNTENIA

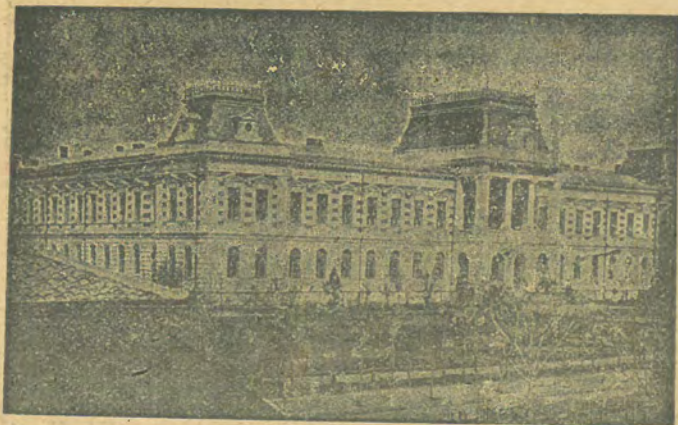
În România dintre Olt și Milcov, pe lângă capitalele județelor se mai găsesc și multe localități



Universitatea din București.—În fața e statuia lui Mihail Viteazul.
Insemnate. Astfel, orașul Curtea-de-Argheș, în ju-
 Geografia României.—Dulfu, D. Cristescu și Fl. Cristescu.

dețul *Argeș*, unde se află frumoasa mănăstire zidită pe vremea lui Neagoe Basarab și unde e reședința unui *episcop*.

La Curtea-de-Argeș a fost înmormântat Carol I, primul Rege al României și soția sa *Regina Elisabeta*.



Palatul Administrativ din Călărași.

Găești, orașel în partea de miazăzi a județului *Dâmbovița*.

În apropiere de Târgoviște se află *Mănăstirea Dealului*, unde se păstrează și acum capul lui *Mihaiu-Viteazul*.

Câmpina și *Sinaia* sunt comune urbane în județul *Prahova*.

Sinaia e cel mai frumos oraș din țara noastră. Aci vezi munți așa de înalți, și păduri de brazi și de molifiți atât de întinse, încât zile întregi nu le poți străbate.

În *Sinaia* se află și *Castelul Peleş*, locuința de vară a iubiților noștri Suverani.

Mizil, e un orașel în județul *Buzău*.

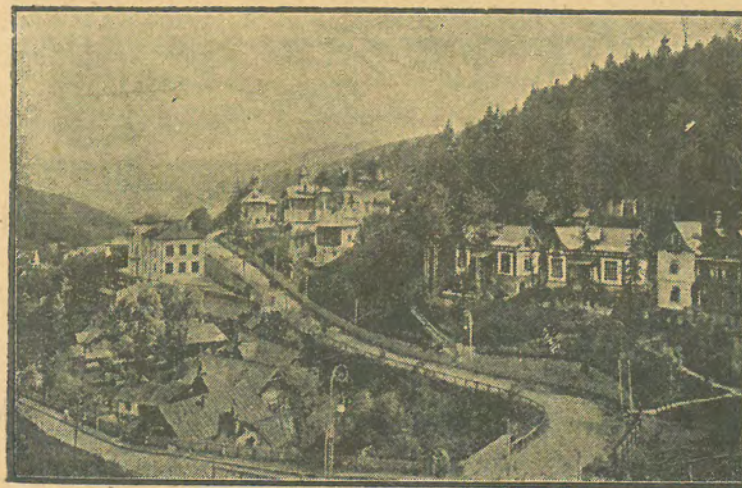
* * *

În județele din vecinătatea Dunării, avem : *Roșiorii-de-Vede*, *Alexandria* și *Zimnicea*, comune urbane în județul *Teleorman*.



Mănăstirea Curtea-de-Argeș.

Călugăreni, în județul *Vlașca*. La *Călugăreni*, pe

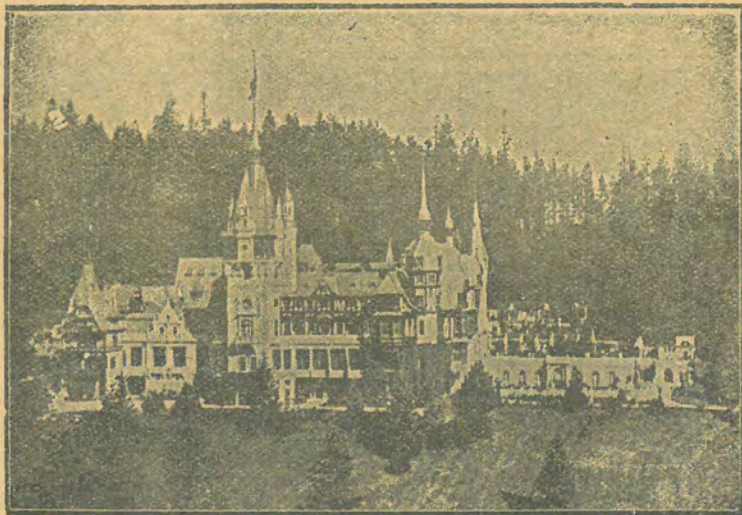


Vedere din *Sinaia*.

apa Neajlovului, Mihaiu-Viteazul a bătut o ar-



mată turcească, de 10 ori mai mare decât a lui.



Castelul Peșea din Sinaia.

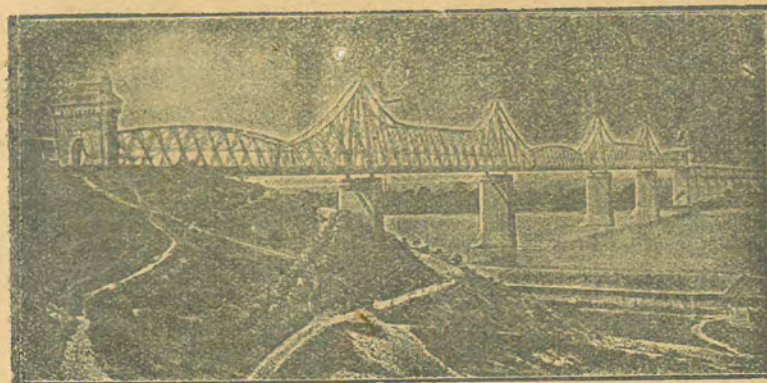
Oltenița este un orașel în județul *Ilfov* și e așezat la gura Argeșului.

Fetești este o stație de cale ferată pe malul Borcii; iar **Slobozia** e un orașel așezat lângă râul Ialomița.

La **Fetești** este podul «Regele Carol I», pe care trece trenul dincolo peste Dunăre. Podul acesta s'a făcut după stăruința fostului rege Carol I, care a voit să unească pentru totdeauna **Dobrogea**, veche provincie românească, cu *Patria mamă*.

16. — PRODUȚIUNILE MUNTENIEI

Pământul României dintre Olt și Milcov, deosebindu-se dintr'un loc într'altul, deosebite vor fi și producțiunile lui. Astfel, în partea muntoasă se găsesc păduri întinse, în care cresc: brazi, stejari, mesteacani și alte feluri de copaci. Tot în partea



Podul «Regele Carol I» dela Fetești—Cernavodă.

muntoasă, mai ales pe văi și pe platouri, sunt și multe pășuni, pe care trăiesc nenumărate turme de oi și de alte vite.

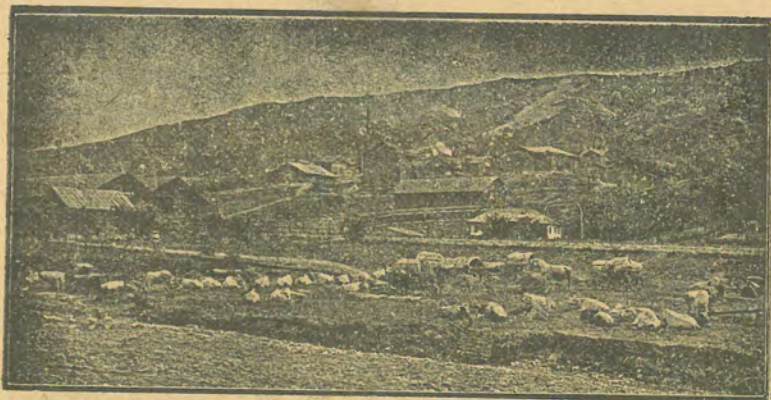
Înăuntrul pământului se găsește multe bogății, precum : păcură, sare, cărbuni de pământ, piatră de var și de construcțiuni și izvoare de apă minerală.

Păcura se scoate de la *Glodeni*, în județul Dâmbovița, de la *Câmpina* și *Buștenari*, în județul Prahova, de la *Monteoru* din județul Buzău și din alte localități.

Sare se scoate de la *Slănic*, în județul Prahova.

Cărbuni de pământ se scot de la *Mărgineanca*, din județul Dâmbovița.

Piatră de var se găsește mai în toate părțile munților.



Vedere din Slănic (Prahova).

Mai multă se scoate de la *Comarnic*, în județul Prahova, și de la *Câmpulung*, jud. Muscel.

Piatră bună pentru construcțiuni se scoate de la *Albești*, în județul Muscel.

Cele mai însemnate izvoare de apă minerală se găsește la *Pucioasa*, în județul Dâmbovița și la *Sărata-Monteor*, în județul Buzău.

În partea delureasă a României dintre Olt și Milcov se cultivă mult pomii roditori și vița de vie.

În partea șeasă a țării se cultivă mult grâul, porumbul, legumele, inul și cânepa, tutunul, sfecla și alte plante folositoare.

Pe dealuri și pe câmpii, ca și pe munți, sunt pășuni întinse, unde trăiesc nenumărate turme de vite.

17. — OCUPAȚIA LOCUIȚORILOR DIN MUNTENIA

Dacă știm ce produce pământul, lesne vom înțelege și cu ce se ocupă locuitorii din diferite părți ale țării.

Astfel, locuitorii din partea munților se ocupă cu



O cireadă de vaci.

țărierea lemnului de prin păduri, și prefacerea lor în scânduri. Cele mai însemnate fierăstraie se găsește pe valea Buzăului. Muntenii se mai îndeletnicesc și cu creșterea vitelor, precum și cu scoaterea pietrei de var, a păcurei și a cărbunilor de pământ. Cei mai meșteri ciobani sunt cei din munții Buzăului.

Ei știu să facă renumitul cașcaval de Penteleu. Prin partea muntoasă a țării sunt și multe fabrici, unde oamenii găsesc de lucru în tot timpul anului.

Astfel pe valea Prahovei, la Azuga, sunt fabrici de sticlărie, de postav, de bere și de mobile. La Bușteni, tot pe valea Prahovei, e o fabrică de hârtie. Hârtie se mai fabrică și la Câmpulung.

În partea deluroasă, oamenii se ocupă cu cultivarea viței de vie și a pomilor roditori. În județele Dâmbovița și Prahova, locuitorii se ocupă foarte mult cu fabricarea țigărilor; iar podgoriile cele mai întinse sunt în județul Râmnicul-Sărat.

La șes locuitorii se ocupă cu plugăria, cu cultivarea zarzavaturilor, legumelor și altele.

Orașele cele mai însemnate pentru negustoria sau comerțul lor sunt: București, Ploești și Brăila. Aici se vând cereale, legume, pește, lână și lucruri de fabrică, precum: haine, încălțăminte, și altele.

Tot prin orașe se mai găsesc și multe fabrici. La București sunt fabrici: de oțet, de săpun, de lumânări, de chibrituri, de tăbăcit pieile și altele: la Chitila, în apropiere de București, se află și o fabrică de zahăr.

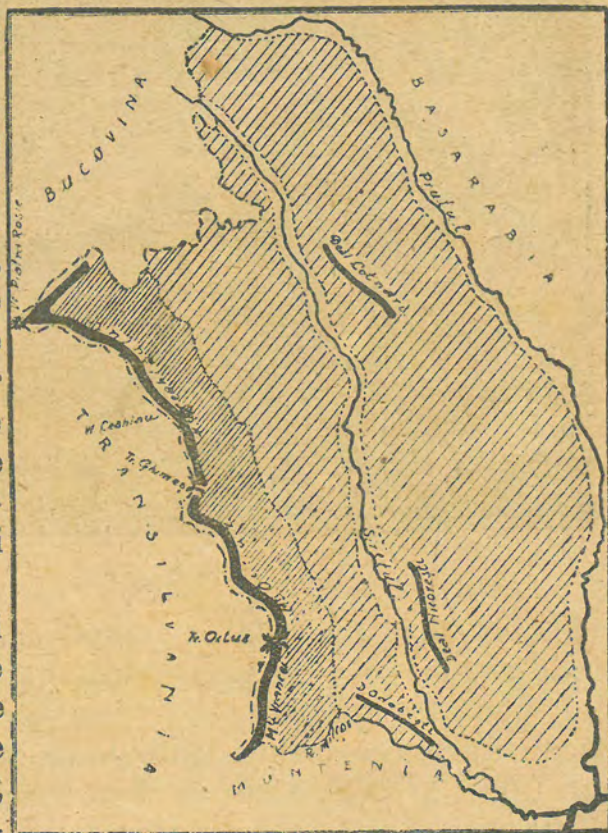
Prin porturile de pe malurile Dunării, se trimit în străinătate multe cereale.

18. — ROMÂNIA DINTRE CARPAȚI, MILCOV ȘI PRUT (Moldova)

HOTARE. INFĂȚIȘAREA PĂMÂNTULUI

1. — România dintre Prut și Milcov se mărginește la apus cu munții Carpați, care o despart de Transilvania: la răsărit și miazănoapte cu râul

Prut, prin care se desparte de Basarabia. Spre miazănoapte mai are ca hotar o linie, prin care se desparte de Bucovina; iar la miazăzi se mărginește cu râurile Milcov, Putna și Siret.

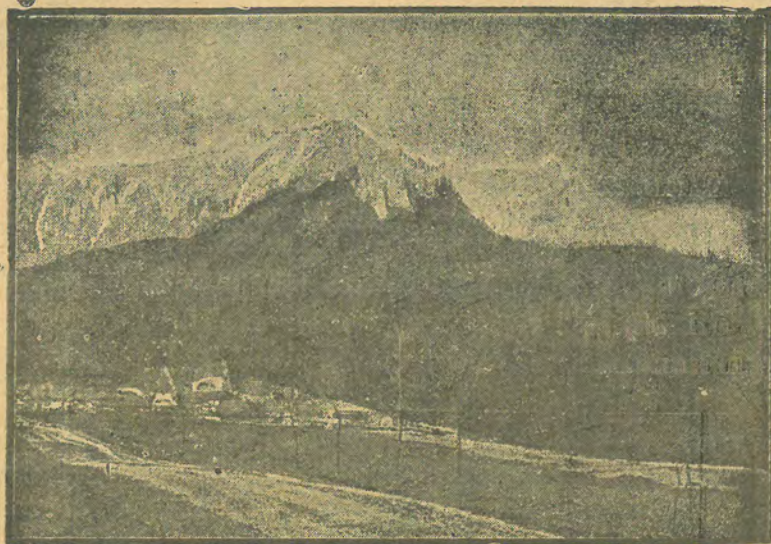


2. — Munții Carpați, care se înalță pe marginea de apus a țării, sunt despăr-

țiți prin trecători, în mai multe părți. Trecători mai însemnate sunt: Oituz și Ghimeș sau Pa-

lanca. Pe la Ghimeș trece calea ferată; iar pe la Oituz se poate trece cu căruța.

Munții care se întind dela Milcov spre miazănoapte, până la pasul Oituz, se numesc munții *Vrancei*. Intre Oituz și Palanca sunt munții *Oituzului*; iar dela Palanca spre miazănoapte, se întind munții *Ceahlăului* și munții *Dornei*. În munții *Ceahlăului*, mai însemnat e vârful *Ceahlău* sau *Pion*; iar în munții *Dornei*, vârful *Piatra-Roșie*.



Vederea Muntelui Ceahlău.

3.—Din șirul principal de munți se despart mai multe ramuri, care se micșorează din ce în ce mai mult până în apropiere de valea Siretului, unde rămân numai ca dealuri. Întinderea țării, cuprinsă între Siret și Prut, este tot deluroasă.

Deci, în această parte a României sunt mai mult munți și dealuri. Intre dealurile cele mai însemnate sunt: *dealul Odobeștilor*, lângă râul Milcov; *dea-*

lul Nicorești, lângă Siret și *dealul Cotnari*, în partea de miazănoapte a țării.

19. — APELE MOLDOVEI.

În partea de peste Milcov a României sunt o mulțime de văi. Unele dintre ele sunt udare de ape curgătoare. Dintre acestea, mai însemnate sunt Siretul și Prutul.

1.—**Siretul**, isvorăște din Bucovina. El are foarte mulți afluenți.

Pe partea dreaptă primește:

Suceava care trece pe lângă orașul *Suceava* fosta capitală a Moldovei.

Moldova, despre care legenda spune că a fost botezată de *Dragoș Vodă*.

Bistrița și *Trotușul*.

Pe partea stângă, Siretul are ca afluent mai însemnat râul **Bârlad**.

Povestea spune că aci pe valea *Bârladului*, la *Vadul Docolinei*, se găsea *Petru-Rareș*, când a primit vestea, că a fost ales Domn al Moldovei.

2.—**Prutul** curge între *Moldova* și *Basarabia*. El se varsă în *Dunăre*, lângă orașul *Galați*.



Afluentul său cel mai mare este *Jijia*, care se unește cu *Bahluiul*.

Aproape de gura Prutului se află lacul *Brateș* care e unul dintre cele mai mari lacuri ale României. Din lacul *Brateș* se scoate foarte mult pește.

20.—JUDEȚELE MOLDOVEI ȘI CAPITALELE LOR.

În România dintre Milcov și Prut sunt 13 județe. Dintre acestea, 6 se găsesc în lungul munților și al Siretului; și anume:



Vederea unor plute pe Bistrița.

1. — Județul *Putna* cu capitala *Focșani*, unde se află un orfelinat pentru copiii *surdo-muți*.

2.—Județul *Bacău* cu capitala *Bacău*, așezat lângă *Bistrița*.

3.—Județul *Neamțu* are de capitală orașul *Piatra*.

4.—Județul *Suceava* are de capitală orașul *Fălticeni*.

5. — Județul *Roman* cu capitala *Roman*. În acest oraș este reședința unui *episcop*.

6. — Județul *Tecuciu* se întinde în lungul *Siretului*, pe malul stâng. Capitala acestui județ este orașul *Tecuciu*.

2) În lungul Prutului se întind alte 7 județe și anume:

1. — Județul *Dorohoiu* cu capitala *Dorohoiu*.

2. Județul *Botoșani* cu capitala *Botoșani*.

3. — Județul *Iași* cu capitala *Iași*, fosta capitală a *Moldovei*, până la 1859. În *Iași* sunt multe școli mari, între care și o *Universitate*. Tot aici este și reședința *Mitropolitului Moldovei*. Între alte frumuseți mai sunt: statuia lui *Ștefan cel Mare*, a lui *Grigore Ghica*, și a poetului *Vasile Alecsandri* și altele.



4. — Județul *Fălcu* are de capitală orașul *Huși*, unde este și reședința unui *episcop*.

5. — Județul *Vaslui* are de capitală orașul *Vaslui*, așezat pe malul *Bârladului*.

6. — Județul *Covurlui* cu capitala *Galați*, oraș mare, frumos, și cel mai însemnat port al Ro-

mâniei la Dunăre. Aci este și reședința unui *e-piscop*.

21.—ALTE LOCALITĂȚI INSEMNAȚE ÎN MOLDOVA

Pe lângă orașele, capitale de județe, mai sunt și alte localități însemnate în această parte a României.



Biserica Sfintei Mitropolii a Moldovei.

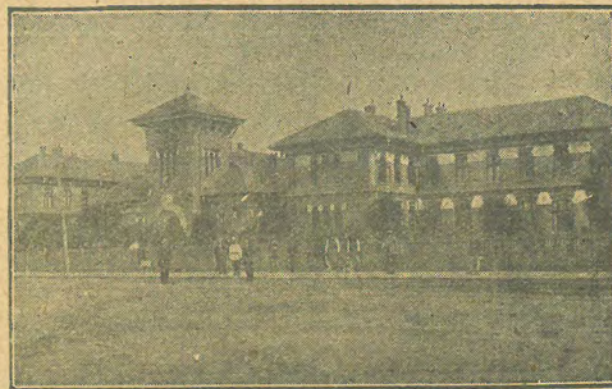
Odobesti și Panciu sunt comune urbane în județul *Putna*. Ele sunt vestite pentru podgoriile lor, care dau vinuri de bună calitate.

Târgul-Ocna în județul *Bacău*, orașel vestit pentru Ocnele lui de sare.

Târgul-Neamț nu departe de vestita *Cetatea-Neamțului*, ale cărei ruine se văd și azi.

Fălcium este un orașel în județul cu acelaș nume.

Ca și în celelalte părți ale țării noastre, pe pământul României dintre Milcov și Prut se găsesc multe localități care ne aduc aminte de timpurile de vitejie ale Românilor.



Vedere din Galați.—Școala Normală.

Localitățile istorice mai însemnate, care se găsesc pe pământul acestei părți a României, sunt :

Mărăști și Mărășești în județul *Putna*. Aceste localități sunt însemnate pentru că acolo armatele române au învins la 1917 pe cele germane.

Tot așa de vestită este și trecătoarea **Oituz**, unde soldații noștri au făcut zid de apărare, arătând dușmanilor că pe aici nu pot trece.

Baia, din județul *Suceava*, unde Ștefan cel Mare,

Domnul Moldovei, a bătut armatele lui Matei Corvin, regele Ungurilor.

Rahova sau **Podul-Inalt**, este o localitate în județul *Vaslui*. Ea este vestită pentru că aici, Ștefan cel Mare a zdrobit o armată turcească, care era de trei ori mai mare decât cea moldovenească.

Războeni sau **Valea-Albă** în județul Neamț. Aci a luptat Ștefan cel Mare tot împotriva Turcilor.

În județul Neamțu se găsesc și ruinele **Cetății Neamțului**.

În cetatea Neamțului s'a adăpostit mama lui Ștefan cel Mare, când el se luptă cu Turcii la Războeni.

Acolo s'au luptat plășii Moldoveni cu Sobieschi regele Poloniei.

Ruginoasa este o localitate din județul Suceava, însemnată pentru că acolo este mormântul domnitorului Alexandru Ion Cuza.



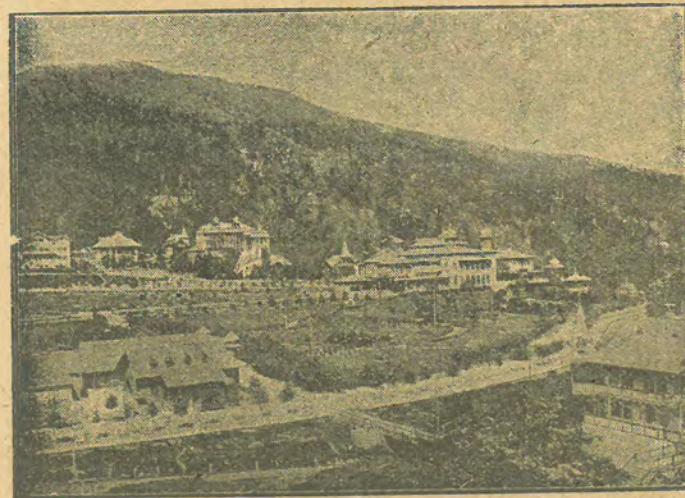
Ruinele cetății Neamțului.

Mănăstiri mai însemnate în această parte a României sunt: **Mănăstirea Neamțu** și **mănăstirea Bistrița**, unde este mormântul lui Alexandru cel Bun. Amândouă se găsesc în județul Neamțu.

22. — DESPRE PRODUȚIUNI.

Ca și în celelalte părți ale țării, în România dinfere Carpați și Prut, producțiunile se deosebesc după felul pământului:

1. — Astfel, în *partea muntoasă* se găsesc păduri mari și pășuni întinse. Înăuntrul pământului se găsesc alte bogății, precum: *sare, păcură, cărbuni*.



Vederea băilor dela Slănic, din Moldova.

buni de pământ, piatră de var și de construcții și izvoare de apă minerală, care vindecă pe oameni de multe boale.

Sare se scoate dela *Târgul-Ocna*, din județul Bacău.

Păcură se scoate dela *Moinești și Comănești*, tot

în județul Bacău, de unde se mai scot și cărbuni de pământ.

Piatră de var și de construcții se scoate din toate județele muntoase.

Ape minerale mai însemnate sunt la *Slănic*, în județul Bacău.

2. În *partea deluroasă* cresc: pomi roditori, legume și viță de vie, care formează podgorii însemnate, cum sunt cele dela *Cotnari* în județul *Iași*, *Odobești* și *Panciu* în județul *Putna* și *Nico-rești* în județul *Tecuciu*.

În județele *Putna* și *Roman*, unde se găsesc fabrici de zahăr, unii locuitori cultivă și sfecla albă, din care se fabrică zahărul.

23. — OCUPAȚIA LOCUIȚORILOR DIN MOLDOVA.

Știind cam ce se produce în fiecare parte a țării, putem înțelege ușor și ce lucrează sau cu ce se ocupă locuitorii. Ca și în celelalte părți ale României, *locuitorii din partea muntelui* se ocupă mai



Vederea unui fierăstrău sau fabrică de chereștea.

mult cu tăierea lemnului de prin păduri; fabricarea varului și creșterea vitelor; scoaterea mineralelor, ca: sare, păcură și cărbuni de pământ.

Lemnele tăiate din pădurile depe coastele munților se fac *plute* și sunt cărate de vale pe apele râurilor. Sute de plute coboară zilnic pe *Bistrița* și pe *Siret*, apucând drumul spre *Galați*, unde lemnele sunt lucrate într'unul din cele mai mari *fierăstrae din România*.

Locuitorii din restul țării se ocupă mai ales cu agricultura și creșterea vitelor. Caii, boi și oile de rasă moldovenească erau în trecut vestite și mulți streini veniau și cumpărau vite din țara noastră.

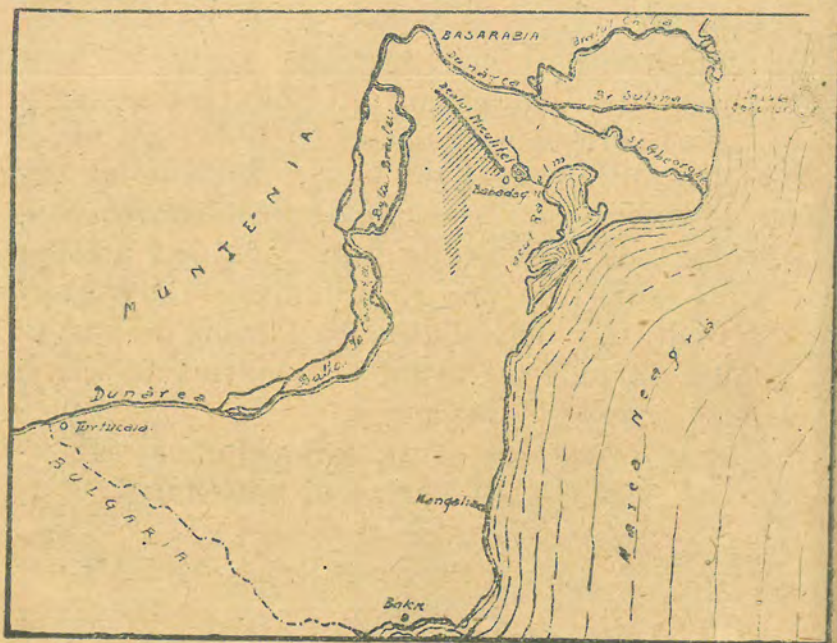
Locuitorii orașelor se ocupă cu *industria* și *comerțul*. În unele orașe sunt fabrici de tot felul precum: de *lumânări*, de *săpun*, de *țesut*, de *frânghii*, de *măcinat*, de *spirt* și de *bere*. Pe lângă acestea mai sunt fabrici de zahăr, la *Roman*, la *Mărășești* și la *Săscut*, în județul *Putna*; o fabrică de postav la *Buhuși*, în județul *Neamț* și o fabrică de hârtie la *Letea*, în județul *Bacău*.

Cele mai însemnate orașe industriale și comerciale sunt: *Iași*, *Galați*, *Bârlad* și *Botoșani*.

24. — ROMÂNIA DINTRE DUNĂRE ȘI MAREA NEAGRĂ (Dobrogea)

HOTARE.—INFĂȚIȘAREA PĂMÂNTULUI.—APE ȘI INSULE.

1. — România dintre Dunăre și Marea-Neagră se mărginește la apus și la miazănoapte cu fluviul *Dunărea*, prin care se desparte de Basarabia; la



răsărit cu Marea-Neagră; iar spre miazăzi are ca hotar o linie de învoeală, prin care se desparte de Bulgaria. Acest hotar începe din apropierea orașului *Turtucaia* și merge până la Marea-Neagră, spre sud de orașul *Balce*.

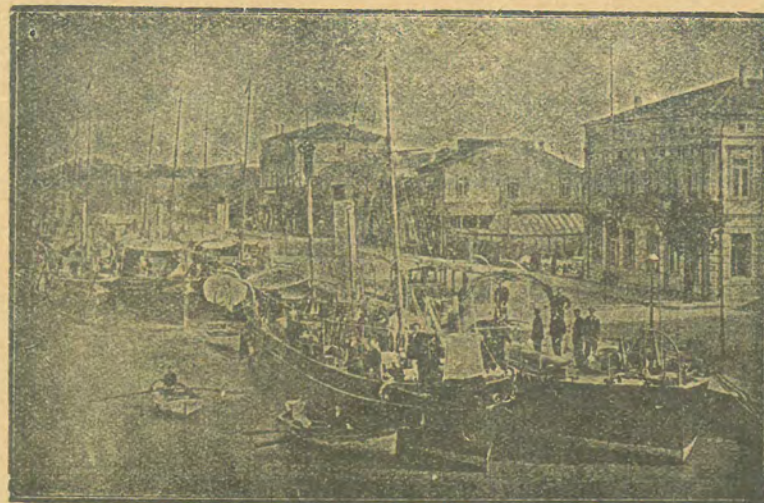
Această parte a țării noastre se mai numește și *Dobrogea*.

2. — Pământul Dobrogei este deluros, aproape peste tot. Dealurile cele mai înalte se găsesc dealungul fluviului *Dunărea*. Spre miazănoapte se înalță mai multe vârfuri ascuțite, ce seamănă cu niște munți.

Pe țărmul Dunării și al Mării mai ales în partea de miazănoapte pământul este jos și mlăștinos.

3. — Afară de fluviul *Dunărea*, în această parte a României nu se găsesc râuri însemnate.

Dunărea, aproape de Mare, se desparte în trei brațe și anume: *Chilia*, la nord; *Sfântul Gheorghe* la sud; și *Sulina* la mijloc.



Vederea portului Sulina. Vapoare militare române.

Bun de *navigat* este numai brațul *Sulina*. Pe aci trec vasele plutitoare din Mare, spre porturile *Galati* și *Brăila* și de aci spre Mare.

Pământul coprins între brațele Dunării are forma unui triunghi și poartă numele de *Delta Dunării*.

În Dobrogea se găsesc și foarte multe lacuri, între care mai însemnate sunt: *Razim* și *Babadag*.

4. — Și în această parte a țării, pe apa Dunării, se găsesc multe insule mari; dar mai însemnate sunt cele cuprinse între brațele Dunării. În largul Mării se află insula *Serpilor*, în dreptul brațului Sulina.

25.—JUDEȚELE DOBROGEI ȘI CAPITALELE LOR. ALTE LOCALITAȚI MAI INSEMNAȚE

România din dreapta Dunării coprinde patru județe și anume: *Tulcea*, *Constanța*, *Durostor* și *Caliacra*.

1. — Județul Tulcea, se întinde la miazănoapte și



are de capitală orașul Tulcea, așezat pe malul drept al Dunării.

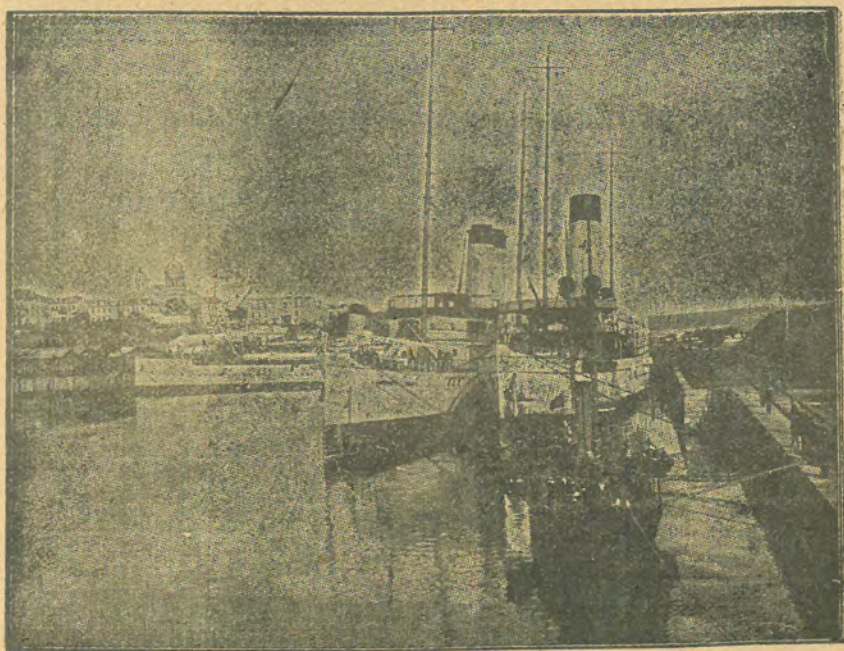
2. — Județul Constanța se întinde spre miazăzi

de județul Tulcea. El are de capitală orașul *Constanța*, așezat pe malul Mării-Negre. *Constanța este cel mai mare port al României la Mare.*

3. — Județul Durostor, este în vecinătatea Dunării, spre miazăzi de Constanța. Capitala e orașul *Silistra*, port la Dunăre.

4. — Județul Caliacra, este în vecinătatea mării, spre răsărit de județul Durostor. Capitala este orașul *Bazargic*.

Afară de capitale, în această parte a țării mai sunt și alte localități :



Vapoare românești în portul Constanța.

Sulina, așezată la gura brațului Sulina; *Măcinul*, așezat pe țărmul Dunării, în fața Brăilei; *Babadag*, așezat aproape de lacul cu acelaș nume; *Cernavodă*, așezată lângă Dunăre, pe unde s'a construit marele

pod «*Carol I*»; Medjidia, în județul Constanța.

La Adam Clisi, se găsesc urme de pe vremea lui Traian. Turtucala, e port la Dunăre în fața Olteniței; iar Balcie port la Marea Neagră.

26. PRODUȚIUNILE PĂMÂNTULUI ȘI OCUPAȚIA LOCUIITORILOR DIN DOBROGEA.

Pământul Dobrogei fiind în mare parte deluros, este greu de lucrat. Deaceea multe locuri sunt lăsate numai pentru pășunat. Numeroase turme de oi, cirezi de vaci și herghelii de cai, formează bogăția acestei părți a României. În partea de miazăzi pământul este mai bun pentru plugărie. Aci se cultivă: orz, ovăz, grâu și porumb. În Dobrogea se găsesc și multe vii, mai ales pe dealurile din vecinătatea Dunării.

Din dealurile Dobrogei se scoate multă piatră de construcții, de var, cretă, marmură și piatră pentru pavatul străzilor. Cariere de piatră mai însemnate sunt aproape de Măcin, de Tulcea și la Canara, aproape de Constanța.

Din Mare, din Dunăre și de prin lacurile de pe marginea lor se scoate foarte mult pește.

2. — Locuitorii acestui ținut se ocupă: unii cu agricultura și cu creșterea vitelor, iar alții cu pescuitul și altele. Locuitorii orașelor se ocupă mai mult cu comerțul și industria.

Orașul cel mai industrial și mai comercial este Constanța. Pe aci se exportă în fiecare an foarte multe produse ale țării noastre, precum: grâu, porumb, sare, păcură și altele. Constanța este legată printr'o linie ferată cu toate celelalte drumuri ale României.

27. — ROMÂNIA DINTRE PRUT ȘI NISTRU SAU BASARABIA

I. Hotare. Infățișarea pământului și apele Basarabiei.

1) Basarabia este partea cea mai de răsărit a țării noastre. Ea se mărginește spre apus cu râul Prut care o desparte de Moldova.

Tot spre Apus Basarabia se mai mărginește și cu Bucovina.

Spre Răsărit Basarabia se învecinește cu Ucraina de care se desparte prin fluviul Nistru.

Spre miazăzi Basarabia se întinde până în Marea Neagră și fluviul Dunărea care o desparte de Dobrogea.

2) În partea de miazănoapte pământul Basarabiei este deluros. Dealurile cele mai însemnate sunt:

Dealurile Hotinului și Dealurile Orheiului. Spre miazăzi pământul Basarabiei este șes, iar în apropiere de Dunăre și Mare câmpia este joasă și acoperită cu multe lacuri.

3) Pe lângă apele care îi formează hotarele, anume: Marea Neagră, Dunărea, Prutul și Nistrul, în Basarabia mai sunt o mulțime de râuri mai mici.

Dintre acestea mai însemnat este Răutul care se varsă în Nistru.

Intre lacurile din sudul Basarabiei mai însemnate sunt: Cahul, Ialpușul și Catalpușul.

27. — JUDEȚELE BASARABIEI ȘI CAPITALILE LEOR.

Alte localități însemnate în Basarabia.

În Basarabia sunt nouă județe și anume:

1) Ismail cu capitala Ismail.

- 2) Cahul cu capitala Cahul.
 3) Cetatea Albă cu capitala Cetatea Albă, așezată la Marea Neagră, lângă gura Nistrului. La Cetatea Albă s-au dat multe lupte glorioase între Moldoveni și Turci pe vremea lui Ștefan cel Mare.
 4) Tighina cu capitala Tighina sau Bender, o cetate vestită în istorie ca și Cetatea Albă.
 5) Chișinău cu capitala Chișinău.
 Chișineu este unul dintre cele mai mari orașe ale



României. Aci sunt străzi frumoase, palate mărețe, școli și biserici vestite.

- 6) Orhei cu capitala Orhei așezată pe râul Răut.
 7) Bălți cu capitala Bălți.

8) Sorooca cu capitala Sorooca, așezată pe malul Nistrului.

9) Hotin cu capitala Hotin, așezat pe malul Nistrului aproape de hotarul Bucovinei.

Hotinul și Sorooca au fost cetăți vestite în vremurile lui Ștefan cel Mare, Petru Rareș și Ioan Vodă.

Pe lângă capitalele județelor în Basarabia mai sunt și alte localități însemnate :

Astfel :

Bolgrad în județul Ismail, Reni în județul Cahul.

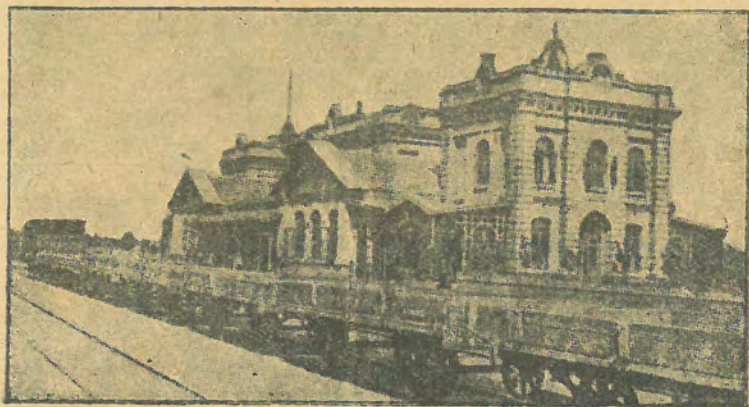
Chilia orașel în județul Cetatea Albă așezat lângă Dunăre.

Chilia a fost una dintre cele mai vestite cetăți ale Moldovei.

Leova e târgușor în județul Cahul.

29. PRODUȚIUNILE PĂMÂNTULUI ȘI OCUPAȚIA LĂCĂTORILOR BASARABIEI

1) Pe dealurile Basarabiei cresc pomi roditori, viță de vie și cereale; din dealurile Orheiului se scoate multă piatră de var.



Vederea din Tighina.

În părțile mai joase se cultivă mai mult cereale, legume și zarzavaturi.

Pe întinsele pășuni cresc nenumărate turme de oi, boi și mai ales cai.

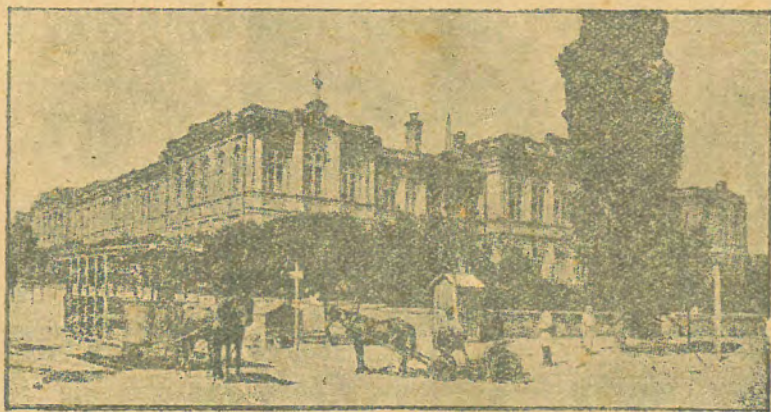
În râuri și bălți se găsește mult pește.

2) Locuitorii Basarabiei se ocupă cu agricultura. Ei cultivă grâu, orz, secară, porumb, fasole, cartofi, cânepă și altele.

Creșterea vitelor este una din ocupațiile cele mai plăcute pentru Basarabeni. Locuitorii acestui ținut se mai ocupă cu cultivarea viței de vie, cu pescuitul, cu creșterea albinelor etc.

Cele mai renumite vii sunt în apropierea orașului Cetatea Albă. Mulți dintre locuitorii Basarabiei sunt: meșteșugari și negustori.

Orașele în care se face mai mult comerț sunt Chișinău, Tighina și Cetatea Albă.



Vedere din Chișinău.

30. BUCOVINA

Margini. Infățișarea pământului. Ape.

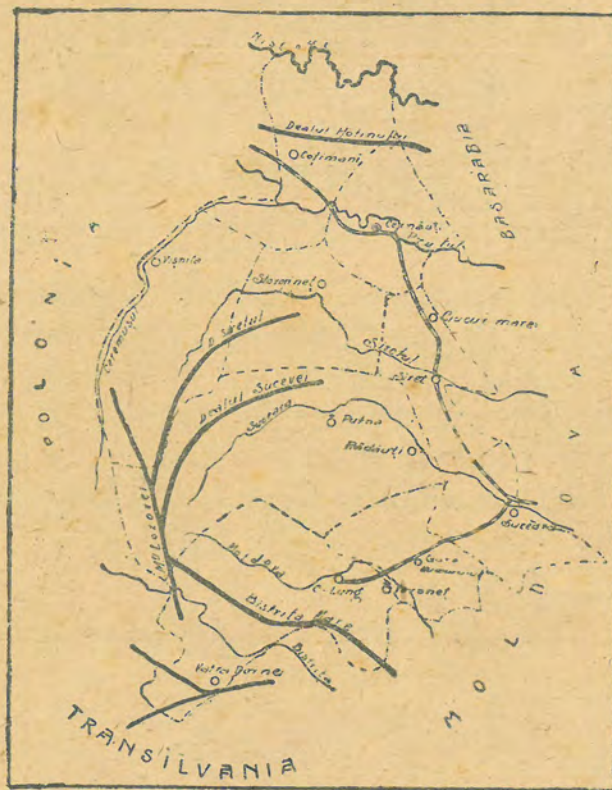
1) Bucovina este cuprinsă între Basarabia, Moldova, Transilvania, Maramureș și Polonia.

2) Pământul Bucovinei este muntos și deluros. Munții Carpați străbat țara prin partea de miazăzi și apus. Din ei se despart șiruri de dealuri, cari merg descrescând din ce în ce, spre răsărit și miazănoapte.

Locuri șese sunt numai pe văile râurilor.

Munții cei mai însemnați din Bucovina sunt Munții Lozovei, iar dintre șirurile de dealuri mai însemnate sunt: Dealul Suceavei și Dealul Siretului.

31) Bucovina este udată de Nistru, Prut, Siretul, Suceava, Moldova, Bistrița și Ceremușul care o desparte de Polonia și se varsă în Prut.



31. Județele Bucovinei, capitalele lor și alte localități mai însemnate

Bucovina este împărțită în 11 (unsprezece) județe mici și anume:

1. Județul Suceava cu capitala Suceava. În Suceava a fost capitala Moldovei pe vremea vestiților voievozi *Alexandru cel Bun*, *Ștefan cel Mare* și *Petru Kareaș*.

2. Județul Gura Humorului cu capitala Gura Humorului.

3. Județul Câmpulung cu capitala Câmpulungul Bucovinei.

4. Rădăuți cu capitala Rădăuți.

5. Județul Siret cu capitala Siret.

6. Județul Storojineț cu capitala Storojineț.

7. Județul Vișnița cu capitala Vișnița așezată pe râul *Ceremuș*.

8. Județul Cernăuți cu capitala Cernăuți așezată pe malul Prutului.

Cernăuți este cel mai mare oraș al Bucovinei. Aci este o mitropolie, o universitate și mai multe școli însemnate.

9. Județul Coțmani cu capitala Coțmani.

10. Județul Văscăuți cu capitala Văscăuți.

11. Județul Zastavna cu capitala Zastavna.

Ca localități mai însemnate sunt:

Mănăstirea Putna, unde se află mormântul lui *Ștefan cel Mare* și *Vatra Dornei*, unde se găsesc ape minerale.

32. Producțiunile și ocupația locuitorilor din Bucovina

1. Pe munții și pe dealurile Bucovinei sunt păduri întinse, în cari cresc multe feluri de arbori, dar mai ales *fagi*, dela care și-a luat și ținutul acesta numele de Bucovina sau *Țara Fagilor*.

La munte și pe dealuri sunt și multe locuri de pășune pentru vite. Din munți se scoate sare, argint și alte minerale.

În Bucovina se cultivă cerealele, legumele, pomii roditori și puțină viță de vie.

2. Locuitorii de la munte se ocupă cu tăerea lemnului din păduri și prefacerea lor în obiecte folosite, și cu creșterea vitelor.

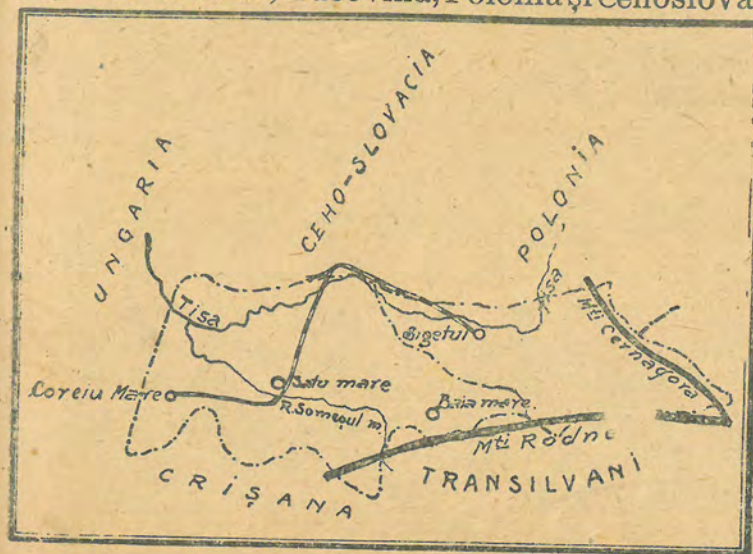
Băi de ape minerale sunt la *Vatra Dornei*, în județul *Câmpulung*.

Pe dealuri și pe șesuri locuitorii se ocupă mai mult cu plugăria.

Prin orașe se găsesc mulți negustori și meșteșugari. Orașul cel mai însemnat pentru comerțul ce se face în el, este *Cernăuți*. Tot aci sunt fabricile cele mai însemnate și cei mai mulți și vestiți meșteșugari, din toată Bucovina.

33. MARAMUREȘUL

1. *Margini*. — *Maramureșul* se întinde între *Crișana*, *Transilvania*, *Bucovina*, *Polonia* și *Cehoslovacia*.



2. **Infățișarea pământului.** — În partea de răsărit a Maramureșului se întind munții Carpați cu șirul mai însemnat — **Munții Cernagora**, iar în partea de miazăzi munții *Rodnei*, care îl despart de Ardeal. În partea de apus și miazănoapte pământul este deluros.

3. **Apele.** — Maramureșul este udat de râul Tisa și de afluentul ei **Someșul** care vine din Transilvania.

4. **Județele și capitalele lor.** În Maramureș sunt 2 județe; 1) **Județul Maramureș** cu capitala **Sighet** și 2) **Județul Satu-Mare** cu capitala **Satu-Mare**.

5. Alte localități mai însemnate în Maramureș sunt: **Baia Mare**, oraș vestit pentru minele sale de aur.

6. **Producțiuni.** — În munții Maramureșului sunt păduri nestrăbătute din care se taie multe lemne pentru foc și pentru construcțiuni. De asemenea sunt pășuni întinse, pe care pasc turme de vite. Din munți se scot multe minerale, drecum; sare, argint, aur și altele.

Sarea se scoate din munții *Rodnei*, iar argintul și aurul se scot dela **Baia Mare** în județul Sătmar și alte localități.

7. **Ocupația locuitorilor.** — Locuitorii Maramureșului se ocupă cu păstoria, cu tăierea lemnelor din păduri și cu agricultura.

Mulți ditre ei sunt mineri și cultivatori de vite

34. CRIȘANA

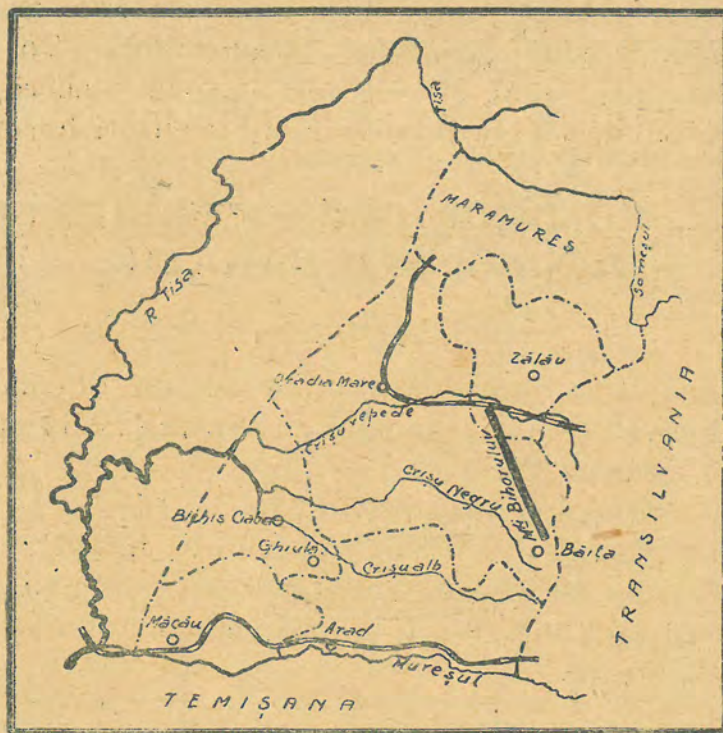
1. **Margini.** — *Crișana* sau *Țara Crișului*, se mărginește la miazănoapte cu **Maramureșul** și la apus cu **Ungaria**, la răsărit cu **Transilvania** iar la miazăzi cu **Banatul**.

2. **Infățișarea pământului.** — Pământul **Crișanei** este șes în partea de apus iar spre răsărit se găsesc munții *Bihorului* și alte ramuri ale munților **Apuseni**.

3. **Apele.** — Afară de **Mureș**, care curge pela miazăzi, pământul **Crișanei** este udat de cele trei **Crișuri**: **Crișul repede**, **Crișul alb** și **Crișul negru**.

4. **Județele și capitalele lor.** — În **Crișana** sunt trei județe și anume:

Județul Sălăgiu cu capitala **Zălau**.



Județul Bihor cu capitala **Oradea Mare**, unde este o episcopie și mai multe școli însemnate.

Județul Arad cu capitala **Arad**.

5. **Despre producțiuni.** — În partea de apus. Pă-

mântul Crișanei produce multe cereale. În partea muntoasă și deluroasă se găsesc însă păduri și pășuni întinse. În multe locuri se cultivă pomi roditori și viță de vie. Viile cele mai renumite se găsesc la Arad.

În pământ se găsesc și multe minerale. Astfel dela Băița în județul Bihorului se scoate aramă.

6. Ocupația locuitorilor. Locuitorii Crișanei se ocupă cu agricultura, cu creșterea vitelor, cu cultivarea pomilor, a viței de vie și a legumelor. Mulți sunt negustori și meșteșugari. Cele mai însemnate orașe comerciale sunt: *Aradul* și *Oradea Mare*. Tot în aceste orașe sunt și cele mai însemnate ateliere și fabrici, unde găsesc de lucru mulți locuitori harnici.

35.—ROMÂNIA DINTRE MUREȘ ȘI DUNĂRE SAU BANATUL

1) *Margini.*

Banatul se mărginește la răsărit cu Oltenia și Transilvania, la miazănoapte cu Crișana, iar la apus și miazăzi cu Serbia.

2) *Infățișarea pământului.*

În partea de răsărit a Banatului se întind munții Carpați cu șirurile mai însemnate: *Murții Mehedinți* și *Munții Negri*; spre apus pământul Banatului este șes.

3) *Ape.*

Apele cele mai însemnate din Banat sunt: *Fluviul Dunărea*, *Mureșul* care se varsă în *Tisa* și *Timișul*.

4) *Județele și capitalele lor.* În Banat sunt două județe și anume: 1) **Județul Timiș** cu capitala

Temišioara și **Județul Caraș-Severin** cu capitala **Lugoj**.

5. *Localități mai însemnate:* **Orșova** și **Baziași** sunt porturi la Dunăre.

Caransebeș, orașul în județul **Caraș-Severin**.



6. Producțiuni.

Banatul ca și *Transilvania* este o țară foarte bogată. În munți sunt păduri mari și întinse, iar din sânul lor se scot multe minerale, ca: fier, cărbuni și altele. Cărbuni de pământ se scot dela **Anina**, **Rășița**, **Caransebeș**, și **Mehadia**. Tot la **Mehadia** în **Județul Caraș-Severin** sunt și băi de ape minerale foarte căutate. În partea deluroasă se cultivă mult

via și pomii roditori, iar la câmpie se cultivă cereale multe și mai ales un grâu foarte bun numit grâu de Banat,

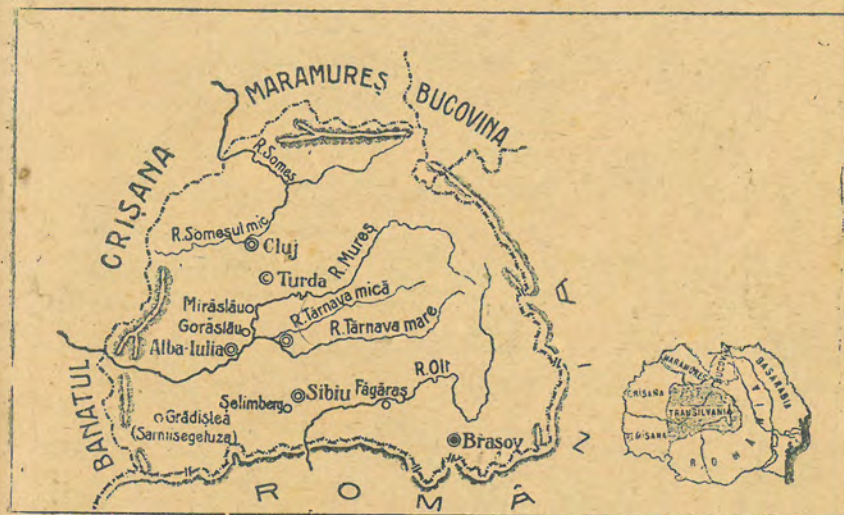
7) *Ocupația locuitorilor.* Locuitorii de la munte se ocupă cu tăerea lemnelor și scoaterea minerelelor din munți; cei dela câmpie sunt agricultori pricepuți. Ei se ocupă mult cu cultura viței de vie, cu cultura pomilor și a legumelor. Atât de bine e muncit pământul în Banat și atât de bogate și frumoase sunt locurile în acest ținut, în cât Banatul este o adevărată grădină.

36. — ROMÂNIA DINTRE CARPAȚI, MUNȚII RODNEI ȘI MUNȚII APUSENI SAU TRANSILVANIA

Margini. Înfațișarea pământului. Ape.

1. — *Margini.* Transilvania se întinde spre apus și miazănoapte de munții Carpați.

Ea se mărginește spre răsărit cu Moldova și Bucovina, spre miazănoapte cu Maramureșul, iar spre apus cu Crișana și cu Banatul.

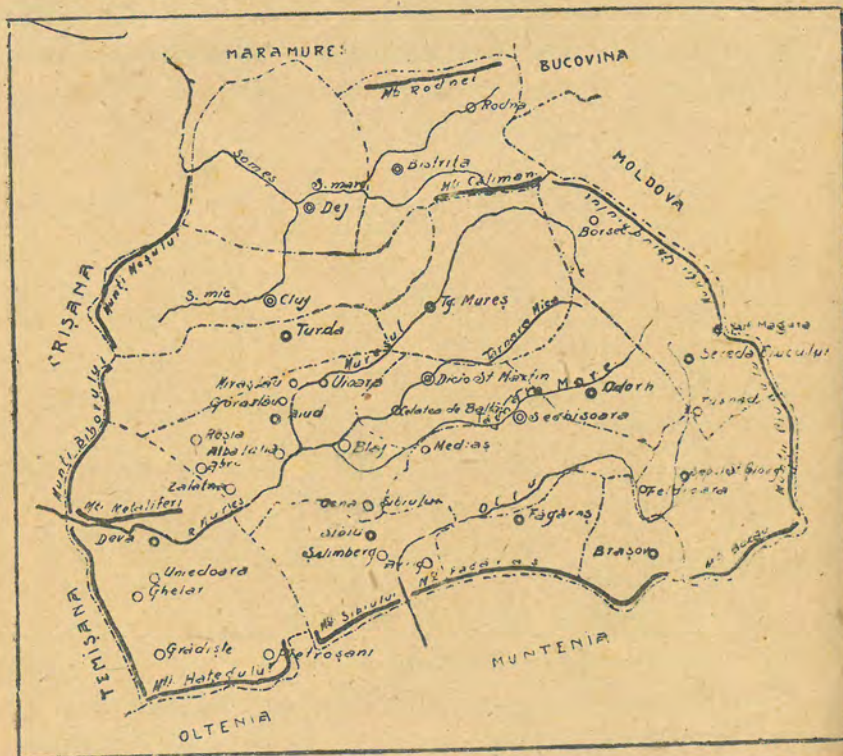


În vechime Transilvania a fost cuibul unde s'a adăpostit Decebal vestitul rege al Dacilor și de unde se repeziă el ca un vultur asupra dușmanilor. Aci se găsește și astăzi rămășițele Sarmisegetuzei, fosta capitală a Daciei.

Pe timpul împăratului Traian, ea a fost supusă

de Romani, care s'au așezat în mare număr în aceste locuri. Romanii aduși de Traian s'au amestecat cu Dacii și au dat naștere Poporului Român.

2. — *Infățișarea pământului*, Pământul Transilvaniei este un platou întins, pe marginile cărui se găsesc munți înalți. Astfel, spre miazăzi și răsărit se găsesc munții Carpați, spre miazănoapte munții Rodnei, iar spre apus munții Apuseni. În Transilvania munții Carpați formează mai multe șiruri. Dintre acestea, cele mai însemnate sunt: Munții Hațegului, munții Sibiului în partea de miazăzi,



Munții Ciucului cu vârful Măgușa, munții Gherghiului munții Calimanului.

Munții Apuseni sunt formați din mai multe și-

ruri, dintre care mai însemnate sunt: munții Meșului spre nord-vest, munții Bihorului și munții Mitaliferi aproape de râul Mureș.

3. — Apele cele mai însemnate din Transilvania sunt: *Oltul*, care izvorăște din munții Ciucului, și cotește ca și munții Carpați, până la trecătoarea Căineni, pe unde intră în România.

Mureșul izvorăște din dreptul Ceahlăului și curge prin mijlocul Transilvaniei, dela răsărit spre apus.

El primește ca afluent râul Târnava, formată din Târnava Mare unită cu Târnava Mică.

Someșul format din Someșul mare care izvorăște din munții Rodnei și Someșul mic care izvorăște din munții Apuseni.

37. JUDEȚELE TRANSILVANIEI ȘI CAPITALELE LOR.

În Transilvania sunt 15 județe și anume:

- 1) Brașovul cu capitala Brașov, oraș așezat la poalele munților Carpați.
- 2) Făgăraș cu capitala Făgăraș, așezat pe malul Oltului.
- Dela Făgăraș a plecat *Radu Negru* peste munți la Câmpulung, ca să scape pe frații săi din Muntenia de robia Tătarilor.
- 3) Sibiu cu capitala Sibiu. La Sibiu este o mitropolie ortodoxă și multe școli românești vechi și vestite.
- 4) Hunedoara cu capitala Deva, oraș așezat pe malul Mureșului.
- 5) Alba de jos cu capitala Aiud.
- 6) Târnava Mică cu capitala Dicio Sânt Martin
- 7) Târnava Mare cu capitala Sighișoara.

II.

- 8) **Odorheiu** cu capitala **Odorheiu**.
- 9) **Trei Scaune** cu capitala **Sepși-Sân-Georgiu**.
- 10) **Ciuc** cu capitala **Sereda Ciucului**.
- 11) **Mureș-Turda** cu capitala **Târgul Mureșului**.
- 12) **Turda-Arieș** cu capitala **Turda**. La Turda a fost omorât marele erou român *Mihaiu Viteazul*.
- 13) **Cojocna** cu capitala **Cluj**.
La Cluj este o universitate și alte multe școli superioare.
- 14) **Județul Solnoc-Dobâca** cu capitala **Dej**.
- 15) **Județul Bistrița-Năsăud** cu capitala **Bistrița**.



Biserica Sfintei Mitropolii, din Sibiu.

38. Alte localități însemnate din Transilvania.
Pe lângă capitalele județelor în Transilvania mai sunt și alte multe localități însemnate.

Iată câteva din ele.

1) **Avrigul și Șelimbergul** în județul Sibiu. La Avrig s'a născut Gheorghe Lazăr, marele învățător al românilor.

La **Șelimberg** *Mihaiu Viteazul* a învins pe *Andrei Batori*.

Petroșani și Grădiștea în județul *Hunedoara*. De la Petroșani se scot mulți cărbuni de pământ. **Grădiștea** comună întemeiată pe locul unde a fost odată vestita cetate **Sarmisegetuza**, capitala Daciei.

Miraslău și Gorăslău sunt două localități în județul *Alba de jos*, în apropierea Mureșului. Ele

sunt însemnate pentru luptele purtate acolo de eroul *Mihaiu Viteazul*.

Tot în județul *Alba de jos* se află și orașul **Blaj**, așezat la locul unde se întâlnesc cele două Târnave.

La Blaj se află o mitropolie și o mulțime de școli vestite.

Ciceiu și Cetea de Baltă au fost cetăți vestite pe vremea lui *Ștefan cel Mare* și *Petru Rareș*.

Feldioara în județul *Trei Scaune*.



Brazii din munții noștri.

Aci Moldovenii lui *Petru Rareș* au bătut armatele nemțești.

39. Despre producțiunile Transilvaniei.

Transilvania este unul dintre ținuturile cele mai bogate.

Pe munții și pe dealurile ei sunt păduri întinse din care se taie lemne pentru construcțiuni și pentru foc.

În aceste părți sunt și locuri de pășune pe care cresc nenumărate turme de vite.

În sânul pământului sunt multe bogății.

Astfel: Sarea se scoate de la *Oena Sibiului*, județul *Alba de jos*, *Turda*, *Uioara* în județul *Alba de jos*, *Radna* în județul *Bistrița Năsăud* și alte județe. Aurul se scoate de la *Zalatna*, *Abrud*, *Roșia*, din județul *Alba de jos* și alte localități.

Fierul se găsește la *Uniedoara* și *Ghelar* în jud. *Uniedoara* și alte locuri.

Cărbuni de pământ se scot de la *Pietroșani* în jud. *Uniedoara*.

Băi de ape minerale sunt la *Sân-Georgiu* și *Rodna* în județul *Bistrița Năsăud*; la *Borsec* și *Tușnad* în jud. *Ciuc*, la *Oena Sibiului* precum și în alte multe localități.

Pe dealuri și platouri se cultivă mult pomii roditori și vița de vie precum și legumele: cartoful, fasolea, mazărea și altele. Viile cele mai renumite sunt la *Alba Iulia* și *Mediaș*.

În locurile mai puțin înalte cresc multe cereale, legume și zarzavaturi.

40. Ocupația locuitorilor din Transilvania.

La munte locuitorii se ocupă cu păstoria, cu tăerea și prelucrarea lemnului. Ei fac vase de lemn, ca

butoaie, putini; precum și căruțe, mese, scaune și alte lucruri de casă. În satele și orașele de pe dealuri locuitorii pe lângă păstorie se mai ocupă cu cultivarea pomilor roditori și a viței de vie, cu creșterea albinelor, plugăria și altele.

Cei de la câmp sunt mai mult plugari. Dar pe lângă aceasta ei se mai ocupă și cu creșterea viteilor și a pasărilor, cu cultivarea viței de vie și a pomilor, a legumelor etc.

Prin satele mai mari și prin orașe locuitorii se ocupă și cu *negustoria* și cu *meșteșugurile*.

Comerț mai mult se face în orașele mai mari, ca: *Brașovul*, *Sibiul* și *Clujul*.

În orașele mai mari se găsesc fabrici de tot felul precum: fabrici de postav, de mobile, de sticlărie, de zahăr, de turnat metaluri și altele.

Fabrici de felul acesta se găsesc la *Brașov*, la *Bistrița*, la *Sibiu*, la *Deva*, la *Sighișoara*, la *Cluj*, la *Dej*, la *Uniedoara* și în alte localități.

Locuitorii de prin sate sunt foarte harnici gospodari, ei își fac singuri multe din lucrurile de care au nevoie. Astfel bărbații își fac și își repară uneltele de muncă, împletesc coșuri de năle; unii sunt meșteri croitori, alții își fac singuri casele și acaturile din prejur.

Femeile cresc vermi de mătase, cultivă cânepă și in; ele fac țesături frumoase și trainice, din care își cos cămăși cu fiori, fote și marame.

41. SCURTĂ PRIVIRE ASUPRA ROMÂNIEI

Margini. România se mărginește cu *Marea Neagră* și cu țările: *Bulgaria*, *Serbia*, *Ungaria*, *Cehoslovacia*, *Polonia* și *Ucraina*.

Infățișarea pământului. Dacă privim pe hartă, vedem că România este o întindere mare de pământ aproape rotundă. Pământul României este mai ridicat în partea de mijloc și mai jos spre margini. În mijlocul României se întinde *platoul Transilvaniei* care are forma unui patrulater.

Platoul Transilvaniei este înconjurat de toate părțile cu munți. Astfel spre miazăzi și răsărit se întind munții *Carpați* cu mai multe șiruri însemnate, spre miazănoapte se întind munții *Rodnei* iar spre apus munții *Apuseni* formați din mai multe șiruri.

Dealurile cele mai însemnate sunt spre răsărit în Moldova și Basarabia, precum și în Transilvania, Bucovina, Maramureș și Dobrogea.

De altfel, regiuni deluroase se găsește și în celelalte părți ale țării.

Câmpiile cele mai întinse se găsește la miazăzi și răsărit, spre Dunăre și Marea Neagră, precum și la apus în Crișana și Banat.

Apele. Pământul României este scaldat spre răsărit de Marea Neagră. În Marea Neagră se varsă *Dunărea* și *Nistrul*, care adună în albiile lor toate apele cari curg pe pământul României. Dintre afluenții Dunării, cei mai însemnați sunt: *Tisa* încărcată cu *Mureșul*, apoi *Oltul*, *Siretul* și *Prutul*.

În partea cea mai de jos a câmpiei pe lângă Dunăre și Mare, se găsește multe lacuri mari și bogate în pește.

Istoric. Mai de mult pământul României, nu era tot unit într'o țară cum este astăzi, ci mare parte era ocupat și stăpânit de alte neamuri.

Prin lupte vitejești Români au reușit să scape de sub jugul strein și să formeze o singură țară mare și liberă.

Acum 43 de ani, din tot pământul românesc, nu erau libere decât Moldova, Muntenia și Oltenia. Ele formau principatul Românesc și ascultau de Turci.

La 1877 Români au bătut pe Turci, au liberat Dobrogea și au rămas neatârnați.

La 1913, ei au mai luat dela Bulgari și județele Caliacra și Durostor, întregind pământul dintre Dunăre și Marea Neagră, așa cum a fost pe vremea lui *Mircea cel Bătrân*.

La 1918, în urma unui mare războiu, în care au eșit biruitori, Români din vechiul regat s'au unit cu frații lor din Basarabia, pe care ne-o răpiseră Rușii la 1812 și cu cei din Bucovina, pe care ne-o răpiseră Austriacii la 1775.

Puțin în armă—tot în anul 1918—ei s'au unit și cu Români din Transilvania, Maramureș, Crișana și Timișiana, și astfei au ajuns liberi toți Români din partea de Nord a Dunării.

42. JUDEȚELE ȘI CAPITALELE LOR.

Astăzi România are 76 de județe și anume :

I. IN OLTENIA :

- | | | |
|--------------|-------------|------------------------|
| 1. Mehedinți | cu capitala | <i>Turnu-Severin</i> |
| 2. Gorj | " " | <i>Târgu-Jiu.</i> |
| 3. Vâlcea | " " | <i>Râmnicu-Vâlcea.</i> |
| 4. Dolj | " " | <i>Craiova.</i> |
| 5. Romanați | " " | <i>Caracal.</i> |

II. IN MUNTENIA :

- | | | |
|--------------------|-------------|------------------------|
| 6. Argeș | cu capitala | <i>Pitești.</i> |
| 7. Muscel | " " | <i>Câmpulung.</i> |
| 8. Dâmbovița | " " | <i>Târgoviște</i> |
| 9. Prahova | " " | <i>Ploești</i> |
| 10. Buzău | " " | <i>Buzău.</i> |
| 11. Râmnicul Sărat | " " | <i>R. Sărat.</i> |
| 12. Teleorman | " " | <i>Turnu-Măgurele.</i> |
| 13. Olt | " " | <i>Slatina.</i> |
| 14. Vlașca | " " | <i>Giurgiu.</i> |
| 15. Ilfov | " " | <i>București.</i> |
| 16. Ialomița | " " | <i>Călărași.</i> |
| 17. Brăila | " " | <i>Brăila.</i> |

III. IN MOLDOVA :

- | | | |
|-------------|-------------|-------------------|
| 18. Putna | cu capitala | <i>Focșani.</i> |
| 19. Bacău | " " | <i>Bacău.</i> |
| 20. Neamț | " " | <i>Piatra.</i> |
| 21. Suceava | " " | <i>Fălticeni.</i> |
| 22. Tecuci | " " | <i>Tecuci.</i> |
| 23. Roman | " " | <i>Roman.</i> |
| 24. Vaslui | " " | <i>Vaslui.</i> |
| 25. Dorohoi | " " | <i>Dorohoi.</i> |

- | | | |
|--------------|-------------|------------------|
| 26. Botoșani | cu capitala | <i>Botoșani.</i> |
| 27. Iași | " " | <i>Iași</i> |
| 28. Fălciu | " " | <i>Huși.</i> |
| 29. Tutova | " " | <i>Bârlad.</i> |
| 30. Covurlui | " " | <i>Galați.</i> |

IV. IN DOBROGEA :

- | | | |
|---------------|-------------|-------------------|
| 31. Tulcea | cu capitala | <i>Tulcea.</i> |
| 32. Constanța | " " | <i>Constanța.</i> |
| 33. Durostor | " " | <i>Silistra.</i> |
| 34. Calliacra | " " | <i>Bazargic.</i> |

V. IN BASARABIA :

- | | | |
|------------------|-------------|---------------------|
| 35. Ismail | cu capitala | <i>Ismail.</i> |
| 36. Cahul | " " | <i>Cahul.</i> |
| 37. Cetatea Albă | " " | <i>Cetatea Albă</i> |
| 38. Tighina | " " | <i>Tighina.</i> |
| 39. Chișinau | " " | <i>Chișinău.</i> |
| 40. Orhei | " " | <i>Orhei.</i> |
| 41. Bălți | " " | <i>Bălți.</i> |
| 42. Soroca | " " | <i>Soroca.</i> |
| 43. Hotin | " " | <i>Hotin.</i> |

VI. IN BUCOVINA :

- | | | |
|-----------------------|-------------|---|
| 44. Suceava-Bucovinei | cu capitala | <i>Suceava.</i> |
| 45. Gura Humorului | " " | <i>Gura Humorului</i> |
| 46. Câmpulung | " " | <i>Câmpulungul Bu-</i>
<i>covinei.</i> |
| 47. Rădăuți | " " | <i>Rădăuți</i> |
| 48. Siret | " " | <i>Siret.</i> |
| 49. Storojineț | " " | <i>Storojineț.</i> |
| 50. Vișnița | " " | <i>Vișnița.</i> |
| 51. Cernăuți | " " | <i>Cernăuți.</i> |
| 52. Coțmani | " " | <i>Coțmani.</i> |

53. Văscăuți cu capitala *Văscăuți*
 54. Zastavna " " *Zastavna*

VII. IN MARAMUREȘ :

55. Maramureș cu capitala *Sighet*.
 56. Satu-Mare " " *Satu-Mare*.

VIII. IN CRIȘANA sau Țara Crișului :

57. Sălăgiu cu capitala *Zălau*.
 58. Bihor " " *Oradea-Mare*.
 59. Arad " " *Arad*.

IX. IN BANAT :

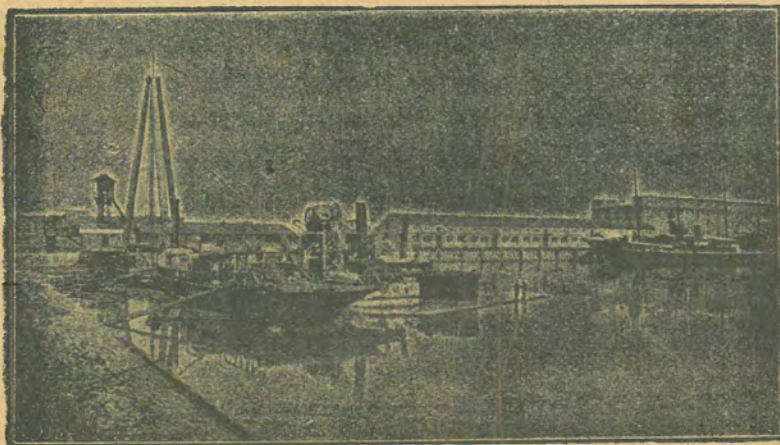
60. Caraș-Severin cu capitala *Lugoș*
 61. Timiș " " *Timișoara*.

X. IN TRANSILVANIA :

62. Trei scaune cu capitala *Sepși Săn-Georgiu*.
 63. Brașov " " *Brașov*.
 64. Făgăraș " " *Făgăraș*.
 65. Sibiu " " *Sibiu*.
 66. Unedoara " " *Deva*.
 67. Alba de jos " " *Aiud*.
 68. Târnava mare " " *Sighișoara*.
 69. Târnava mică " " *Dicio-Sânt Martin*.
 70. Odorhei " " *Odorhei*.
 71. Ciuc " " *Serada Ciucului*.
 72. Mureș-Turda " " *Țârgul Mureș*.
 73. Turda-Arieș " " *Turda*.
 74. Cojocna " " *Cluj*.
 75. Solnoc-Dobâca " " *Dej*.
 76. Bistrița Năsăud " " *Bistrița*.

43. AVUȚIA ȚARII

România este una din cele mai bogate țări de pe pământ. Grâul care se produce în țara noastră e cunoscut și căutat în toată lumea. Vinul dela *Drăgășani*, *Odobești*, *Panciu*, *Nicorești*, *Cotnari*, *Alba Iulia*, *Mediaș*, *Cetatea Albă* și *Arad*, este foarte renumit.



Vederea docurilor din Galați

Fierul se găsește la *Uniedoara*, *Ghelar* și în alte locuri.

Cărbuni de pământ se scot dela *Mărgineanca*, *Comănești*, *Anina*, *Resița*, *Caransebeș*, *Mehadia*, *Petroșani* și alte localități.

Argint se găsește la *Baia Mare* și în alte locuri. Arama se scoate dela *Băița*.

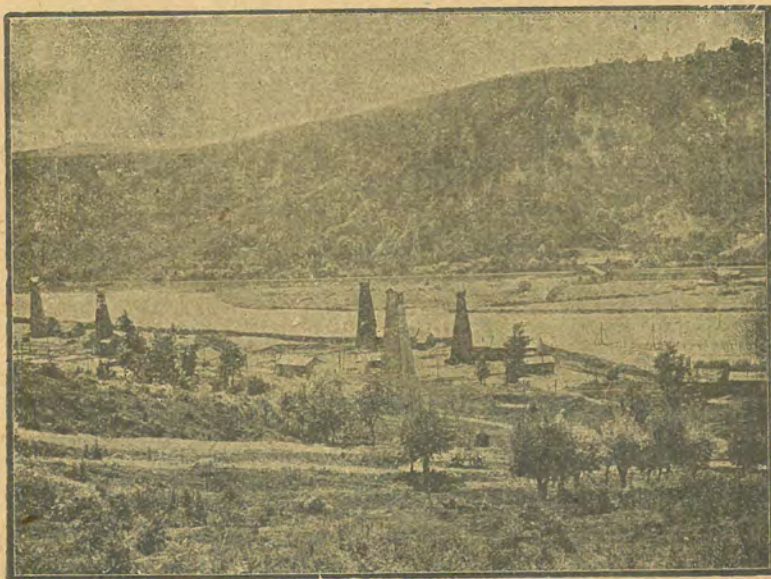
Aurul se scoate dela *Baia Mare*, *Zlatna*, *Abrud*, *Roșia* și alte localități.

Dela *Ocnele-Mari*, *Slănic*, *Țârgul-Ocna*, *Ocna Sibiului*, *Turda*, *Rodna* și *Uioara*, se scoate așa de multă Sare, încât putem vinde și altor țări străine, ca *Serbia* și *Bulgaria*. Petroleul, care se scoate de la *Glodeni*, *Câmpina*, *Buștenari*, *Monteoru*, *Moinești*.

și din alte localități, este cel mai bun petrol din toată lumea. De asemenea în țara noastră se găsesc multe lemne, lână, vite, pește, fructe și alte bogății. Toate aceste bogății se vând în țară prin toate orașele; iar altor țări străine se trimet mai ales prin porturile: *Brăila, Galați și Constanța*.

În România sunt multe fabrici. Astfel: Fabrici de hârtie avem la *Câmpulung* (Muscel), la *Letea* (Bacău), la *Zărnești*, (Brașov) la *Cluj* și în alte locuri. Fabrici de postav avem la *Azuga, Buhuși, Brașov, Sighișoara, Sibiu* și altele. Fabrici de zahăr sunt la *Săscut, Roman, Chitila* lângă București, la *Târgul Mureșului* și altele.

Fabrici de chibrituri sunt la *București, Ghiula, Cluj* și *Timișoara*. Mai sunt apoi fabrici de topit și curățat ferul, de curățirea sau rafinarea petrolului, fabrici de săpun, de spirt, de bere, de tăbăcit piei și altele multe.



Vederea unor sonde de păcură, la Câmpina.

Locuitorii țării noastre mai au nevoie de multe lucruri, care nu cresc nici nu se pot fabrica pe pământul României. Pe acestea le cumpără țara noastră dela alte țări. Astfel în fiecare an, România cumpără: pluguri, secerători, treerători și alte mașini, care înlesnesc munca câmpului. Apoi se aduc în țara noastră felurite pânzeturii, *bumbac, orez, cafea* și altele.

44. LOCUIȚORII

Pe pământul țării noastre trăiesc aproape 16 milioane de locuitori. *Locuitorii României se numesc Români*. Toți Români au aceleași obiceiuri și vorbesc aceeași limbă. Ei sunt creștini și țin foarte mult la religia lor. Români iubesc mult viața dela țară; deaceia ei se ocupă mai mult cu plugăria și cu creșterea vitelor. Pentru aceasta, în România se găsesc semănături cât vezi cu ochii, și nenumărate turme de vite.

Români de prin orașe se mai ocupă cu *negustoria* și cu *meșteșugul*.

Prin orașele României mai trăiesc și oameni străini. Așa sunt: Evrei, Greci, Bulgari, Nemți, Turci, Unguri și alții.

45. DRUMURI SAU CĂI DE COMUNICAȚIE

Toate satele și orașele sunt legate între ele prin drumuri pe care oamenii merg cu ușurință și duc dintr'un loc într'altul, produsele pământului. Astfel, dela munte se duc la vale: lemnele, sarea, varul și alte lucruri; iar dela câmp oamenii duc spre munte: grâul, porumbul și altele.

Pe unele drumuri putem merge cu căruța sau cu

trăsura și acestea se numesc *șosele*. Pe alte drumuri mergem cu trenul și acestea se numesc *căi fierate* sau *drumuri de fier*.

Calea fierată cea mai însemnată de la noi este aceea care străbate țara prin mijloc, trecând pe la *Timișoara, Lugoj, Caransebeș, Orșova, Turnu-Severin, Craiova, Pitești, București, Ploești, Buzău, Focșani, Bacău, Roman, Pașcani, Cernăuți și Hotin*. Altă linie însemnată este linia *Arad-Constanța* care trece pela *Deva, Sibiu, Brașov, Predeal, Sinaia, Ploești, București și Fetești-Cernavoda*.

Din liniile acestea se despart o mulțime de linii ferate care străbat țara în lung și în lat.

Astfel una pleacă dela *Pașcani* spre Nistru și trece pela *Iași, Ungheni, Chișinău, Tighina* și de aci la *Reni*. Altă linie pleacă dela *Brașov* și trece pela orașele : *Sepși, Sân Georgio, Sereda Ciucului, Târgu Mureșului și Aiud*.

Pe lângă acestea sunt multe alte linii care leagă capitalele de județe și diferite localități însemnate.

Astfel o linie pleacă dela *Oradea Mare* și trece pela *Careii Mari, Satu-Mare, Baia Mare, Dej și Bistrița*. Alta unește *Hotinul* cu *Bălți*.

Altă linie merge pe valea Oltului, pela *Corabia, Caracal, Râmnicul Vâlcea, Căineni*, trecând peste munți la *Sibiu, Blaj* etc.

Dela *Iași* se desparte linia care trece pe la *Vaslui, Bârlad, Tecuciu și Mărășești*.

Pe lângă acestea sunt multe alte linii mai puțin însemnate precum și nenumărate șosele care duc în toate părțile țării.

Cu vapoarele se poate călători pe Marea Neagră,

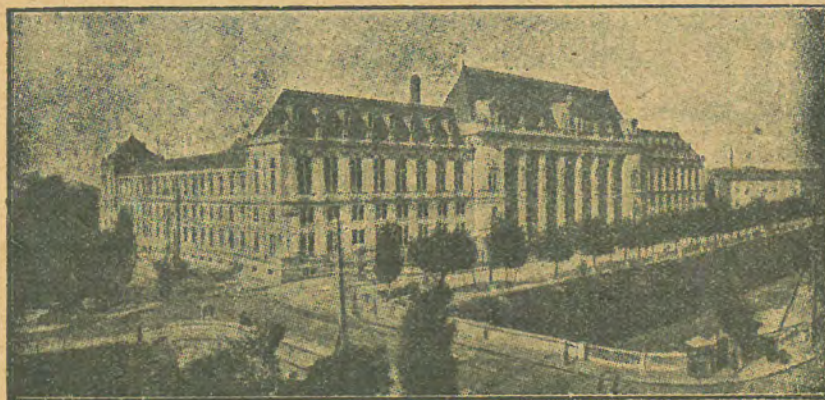
pe Dunăre și pe fluviul Nistru. Vapoarele mai mici pot să plutească și pe Prut.

Porturile cele mai însemnate ale României sunt : *Constanța, Sulina și Cetatea Albă*, așezate la țărmul Mării Negre și *Galăț, Brăila, Ismail, Tulcea, Giurgiu, Turnu Severin* și altele.

46. ORGANIZAREA POLITICĂ A ROMÂNIEI.

Organizarea comunei. — Administratorul de plasa
Prefectul.

1. — Pentru ca treburile comunei să meargă bine locuitorii aleg dintre dâșii câțiva oameni mai pricepuți, numiți *consilieri comunali*.



Palatul Justiției, 1922 pe cheul Dâmboviței — București.

Dintre consilierii comunali se alege **primarul**, care este capul comunei.

Primarul și consilierii formează împreună consiliul comunal.

2. **Administratorul de plasa** este șeful unei plasi. El priveghează, ca toți oamenii din plasa lui să trăiască în liniște și să păzească legile, care sunt făcute pentru binele tuturor. Tot el poartă de

grijă ca drumurile, șoselele și podurile să fie ținute în stare bună. Administratorul de plasă este ajutat în toate aceste lucrări de primarii și secretarii comunelor din plasa lui.

Pentru judecarea neînțelegerilor dintre locuitori, în fiecare județ se găsesc mai multe *judecătoria*, numite *judecătoria de pace* sau *judecătoria de ocol*.

3. — În fruntea județului se află un cărmuitor, numit *prefect*. El priveghează ca administratorii de plasă și primarii să-și facă datoria; ca liniștea și buna rânduială să se păstreze în toată întinderea județului său.

Prefectul este ajutat în lucrările sale de un *sfat*, ce se chiamă *consiliu județean* și care este compus din oamenii de frunte din județ.

47. — REGELE ȘI MINIȘTRII

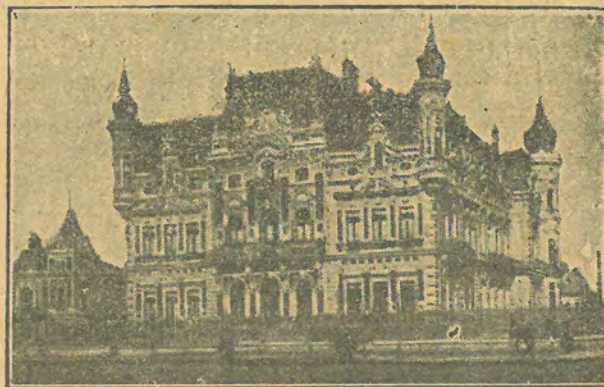
1. — După cum primarul îngrijește de trebile co-



Maiestățile Lor Regele Ferdinand și Regina Maria.

munei și prefectul de ale județului tot așa de țara întreagă îngrijește **Maiestatea Sa Regele Ferdinand I.**

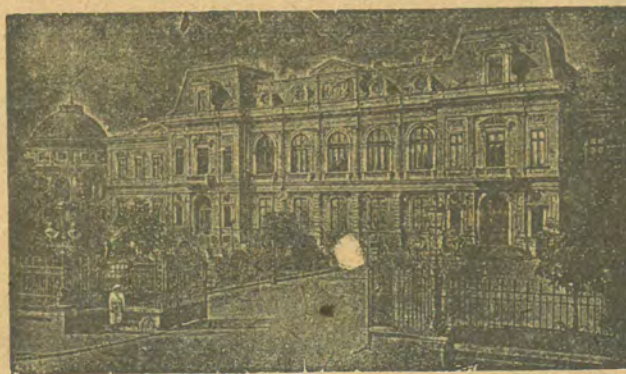
Regele este ajutat în conducerea țării de mai mulți bărbați, care se numesc **miniștri**. Numai Regele poate să numească pe miniștrii săi și tot **Maiestatea Sa**



Palatul Ministerului de Externe, din București.

poate să-i scoată. Adunarea sau sfatul miniștrilor poartă numirea de **guvern**.

2. — Pentru mai multă regulă în cărmuirea țării, miniștrii împart lucrările între dânsii.



Palatul Regal.

Astfel, este un ministru care îngrijește de toate *scoalele din țară*. Acesta este **Ministrul Instrucțiunii**

publice. Dânsul are sub ascultarea sa pe toți profesorii din întreaga țară.

Un *ministru* îngrijește de liniștea dinăuntru țării. El are sub ascultarea sa pe toți prefectii și primarii.

Alt *ministru* îngrijește ca țara noastră să trăiească în pace și în bună înțelegere cu alte țări.

Un *ministru* este însărcinat cu supravegherea veniturilor și cheltueleur Statului.

Un alt *ministru* îngrijește de armata țării și ia toate măsurile pentru apărarea patriei.

Adese ori miniștrii se adună cu toții la un loc, pentru a se consfătuși și a hotărâși câte ceva pentru bunul mers al țării. Atunci se zice că s'a adunat **Consiliul de miniștri**. De multe ori Consiliul de Miniștri se adună la palatul regal și lucrează sub președenția Maiestății Sale Regelui.

48. — PUTERILE STATULUI. DOMNIA CONSTITUȚIONALĂ.

Pentru facerea legilor, pentru aducerea lor la îndeplinire și pentru împărțirea dreptății, în țara noastră se deosebesc trei mari puteri și anume:

1.—**Puterea legislativă** sau legiuitoare, pe care o formează Adunarea Deputaților (Camera) și Senatul. Deputații și senatorii se aleg pe timp de 4 ani. Ei fac toate legile de care se simte nevoie în țară și care trebuie să fie apoi iscălite de Rege.

2.—**Puterea executivă** este încredințată Regelui și Miniștrilor, care execută sau aduc la îndeplinire tot ce se scrie în legile țării.

3.—**Puterea judecătorească** o formează toate judecătorii și tribunalele din țară, numite și *instanțe*

judecătorești. Judecătorii sunt oameni luminați, cari ascultă plângerile tuturor cetățenilor și dau dreptate acelorora cărora li se cuvine după lege.

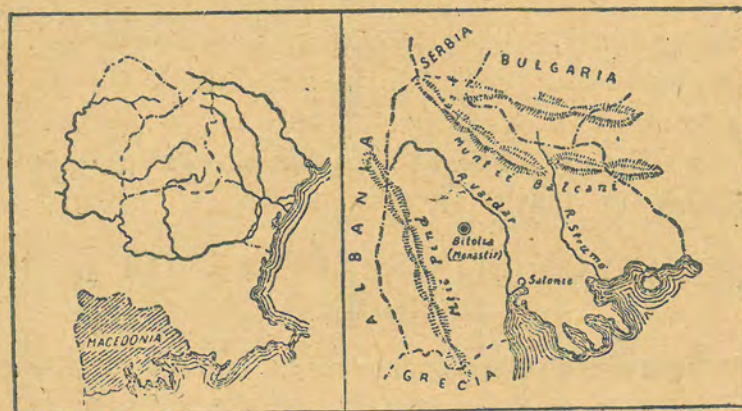
* * *

Regele nostru cârmuiește țara după o lege numită **Constituție**. În Constituție se copriind drepturile tuturor cetățenilor. La suirea pe tron Maiestatea Sa a jurat că o va respecta și va împlini tot ce scrie într'însa. Toate legile care se fac trebuie să fie potrivite cu Constituția.

Fiindcă Regele nostru cârmuiește România după această lege fundamentală, numită Constituție, se zice că avem **Domnie Constituțională**.

49. — MACEDONIA.

1.— Departe, spre miazăzi de țara noastră, se întinde țara *Macedoniei*. Ea este cam de opt ori mai mică decât România. Mai nainte Macedonia



facea parte din Turcia. Acum ea a fost împărțită între Sârbi, Greci, Bulgari și Albanezi.

2.— Pământul acestei țări este muntos și acoperit de păduri și pășuni întinse. Munții cei mai

însemnați sunt: munții *Balcani* și munții *Pindului*.

3. — Prin Macedonia curg râurile: *Vardarul* și *Struma*. Amândouă se varsă în Mare.

4. — Cele mai mari orașe ale Macedoniei sunt: *Bitolia* sau *Monastir*, locuit mai mult de Români. Aici este un liceu și alte școli românești. *Salonic* (*Sărună*) port la Mare.

5. — Din pricina munților, Macedonenii se ocupă puțin cu plugăria: ei însă cresc nenumărate turme de vite: oi, capre, porci și altele. În partea de sud-est, ei cultivă tot felul de plante, precum: grâu, orez, lămâi, portocali, măsline și bumbac.

Românii Macedonenii sau *Armânii* sunt pricepuți și la negustorie.

6. — În Macedonia trăiesc aproape un milion de români. Ei sunt creștini ortodocși și vorbesc o limbă care se deosebește puțin de limba noastră. Pe lângă Români în Macedonia mai trăiesc: *Turci*, *Greci*, *Bulgari*, *Sârbi*, *Albanezi* și alte neamuri.

Armânii sunt frați buni cu Românii din partea de miazănoapte a Dunării. Ei au avut nenorocul să cază de mult sub stăpânirea altora și să se înstrăineze de frații lor.

50.—NEAMUL ROMÂNESC ȘI PAMÂNTUL LOCUIT DE ROMÂNI

Pământul, cuprins între Tisa, Dunăre și Nistru, eră locuit în vechime de un popor mândru și viteaz, care se numia poporul Dac. Acum 1800 de ani, Decebal, regele Dacilor, a avut un războiu mare cu Traian, împăratul Romanilor. În acest războiu, Dacii au fost bătuți și țara lor a fost prefăcută în provincie romană.

Romanilor le-au plăcut mult locurile acestea și de aceea ei veniră bucuroși în țara Dacilor. Trăind împreună, Romanii și Dacii s'au amestecat și au dat naștere unui nou popor, **Poporul Român**.



Poporul românesc trăia fericit în Dacia Traiană și cu vremea s'a întins și dincolo peste fluviul Dunărea.

A fost o vreme, când neamul nostru se răsfață mândru, din crestele Carpaților până dincolo de crestele Pindului. Năvăliră însă despre răsărit, popoarele barbare, care i-au despărțit în trei părți: Români din *Tisa, Dunăre și Nistru* sau *Românii din vechea Dacie, Românii din Macedonia și Românii din Istria*.

De atunci și până astăzi, Românii au rămas tot despărțiți. Cei mai mulți sunt cei cari locuiesc între *Tisa, Dunăre și Nistru*. Românii din aceste locuri mai toți trăiesc liberi astăzi, în regatul României.

Români mai trăiesc și prin alte țări. Mulți frați de ai noștri trăiesc *dincolo de Nistru, în Ucraina*. Aceștia au fost duși pe acolo din vremea, când *Basarabia* eră sub stăpânirea Rușilor. Românii de peste *Nistru* au aceleași obiceiuri și vorbesc aceeași limbă ca și Românii basarabeni. Ei se ocupă cu plugăria și cu creșterea vitelor; sunt locuitori pașnici și muncitori; dar suferă mult din pricina străinilor, care nu-i lasă să învețe carte românească și nici să aibă preoți și școale românești. Mulți Români trăiesc și prin *Polonia, Cehoslovacia și Ungaria*.

În Bulgaria, pe malul *Dunării* sunt multe sate numai de Români. Ei sunt pescari, plugari și păstori bogați. Deși trăiesc în țară străină, mulți dintre ei, și mai ales femeile nu știu nici o vorbă bulgărească. Ei însă știu că sunt români și vorbesc românește.

Cei mai mulți frați Români înstrăinați trăiesc în *Serbia*. Numai pe *Valea Timocului*, aproape de *Dunăre*, locuiesc peste 300.000 de Români. Adunându-i pe aceștia cu cei din *Macedonia Sârbească* și

cu cei din *Istria*, găsim că peste 500.000 de Români sunt supuși Sârbilor.

Românii aceștia trăiesc foarte rău cu stăpânitorii lor. Ei nu au voie să învețe carte românească, nici să se roage românește în bisericile lor. Cu toate acestea, ei, între ei, nu vorbesc de cât limba lor cea românească, pe care o păstrează cu sfințenie. Vorba, portul și obiceiurile Românilor din *Valea Timocului* se aseamănă cu ale Românilor din *Banat și din Oltenia*.

Noi Românii cei liberi suntem datori să nu uităm pe frații noștri cei înstrăinați, ei trebuie să-i ajutăm trimețându-le *cărți românești și bani* pentru ca să aibă cu ce să se întreție școalele și bisericile românești, ce se vor deschide pe acolo.

CUPRINSUL

TRIMESTRUL I.

	<u>Pag.</u>
1. Uscatul și apele	3
2. Despre munți	6
3. Despre ape. Ape stătătoare	8
4. Ape curgătoare	11
5. Infățișarea în natură a unui ținut	13
6. România. Ce este țara ? Numele și întinderea țării noastre	15
7. Forma și marginile României.	16
8. Infățișarea pământului României. Părțile mari ale țării.	17
9. România din dreapta Oltului sau Oltenia	19
10. Județele Olteniei cu capitalele lor și alte localități mai însemnate	21
11. Producțiunile Olteniei și ocupația locuitorilor	24
12. România dintre Olt și Milcov (Muntenia).	26
13. Apele Munteniei	28
14. Județele Munteniei și capitalele lor	29
15- Alte localități însemnate din Muntenia.	33
16. Producțiunile Munteniei	37
17. Ocupația locuitorilor din Muntenia	39

TRIMESTRUL II.

18. România dintre Carpați, Milcov și Prut (Moldova).	41
19. Apele Moldovei,	43
20. Județele Moldovei și capitalele lor	44
21. Alte localități însemnate în Moldova	46
22. Despre producțiuni	49
23. Ocupația locuitorilor din Moldova	50
24. România dintre Dunăre și Marea Neagră (Dobrogea)	52
25. Județele Dobrogei și capitalele lor. Alte localități mai însemnate	54

	<u>Pag</u>
26. Producțiunile pământului și ocupația locuitorilor din Dobrogea	56
27. România dintre Prut și Nistru sau Basarabia	57
28. Județele Basarabiei și capitalele lor. Alte localități însemnate în Basarabia	57
29. Producțiunile pământului și ocupația locuitorilor Basarabiei	59
30. Bucovina. Margini. Infățișarea pământului. Ape.	60
31. Județele Bucovinei, capitalele lor și alte localități mai însemnate	61
32. Producțiunea și ocupația locuitorilor din Bucovina	62
33. Maramureșul	63
34. Crișana	64
35. România dintre Mureș și Dunăre sau Banatul	66

TRIMESTRUL III.

36. România dintre Carpați, Munții Rodnei și Munții Apuseni, sau Transilvania.	69
37. Județele Transilvaniei și capitalele lor.	71
38. Alte localități însemnate în Transilvania	72
39. Despre producțiunile Transilvaniei.	74
40. Ocupația locuitorilor din Transilvania	74
41. Scurtă privire asupra României	75
42. Județele și capitalele lor	78
43. Avuția țării	81
44. Locuitorii	83
45. Drumuri sau căi de comunicație	83
46. Organizarea politică a României.	85
47. Regele și miniștrii	86
48. Puterile Statului. Domnia constituțională.	88
49. Macedonia	89
50. Neamul Românesc și pământul locuit de Români	90